

内部资料

注意保管

龙岗应急管理

形势分析第6期（总第6期）

龙岗区安全管理委员会办公室

2019年9月10日

2019年8月份全区安全生产 和防灾减灾形势分析

一、8月份基本情况

（一）安全生产事故情况

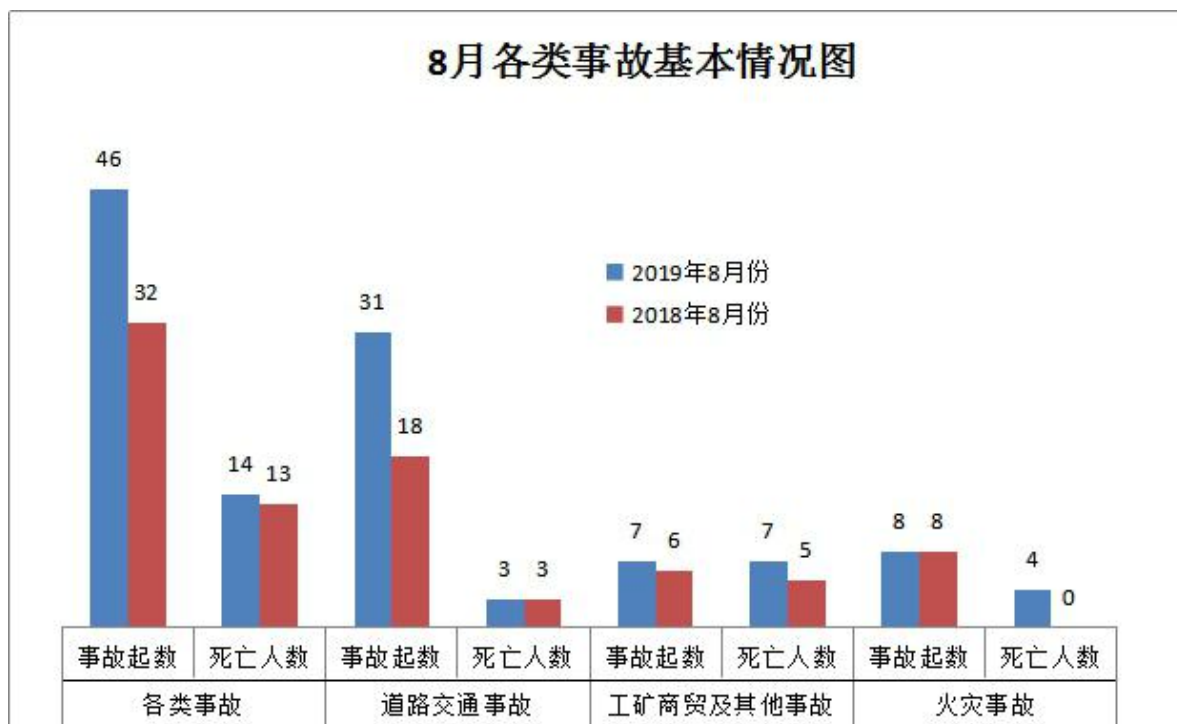
1. 各类事故总体情况。8月份，全区发生道路交通、工矿商贸（含商贸制造、建筑施工、农业机械等行业领域）和火灾等各类安全生产事故46起，死亡14人，受伤28人；同比起数上升43.75%，死亡人数上升75.00%，受伤人数上升86.67%。其中：

（1）道路交通事故。发生31起，死亡3人；同比起数上升72.22%，死亡人数持平。

（2）工矿商贸及其他（含商贸制造、建筑施工、道路交通、农业机械等行业领域）事故。发生7起，死亡7人；同比起数上升

16.67%，死亡人数上升40.00%。

(3) 火灾事故情况。发生8起，死亡4人；同比起数持平，死亡人数上升100.00%，增加4人。



2. 生产安全事故情况。8月份，全区发生生产安全事故10起，死亡13人，受伤3人；同比起数上升42.86%，死亡人数上升116.67%。其中：

(1) 交通运输和仓储业。发生事故2起，死亡2人；同比起数，死亡人数均上升100.00%。

(2) 商贸制造业。发生事故0起，死亡0人；同比起数和死亡人数均下降100.00%。

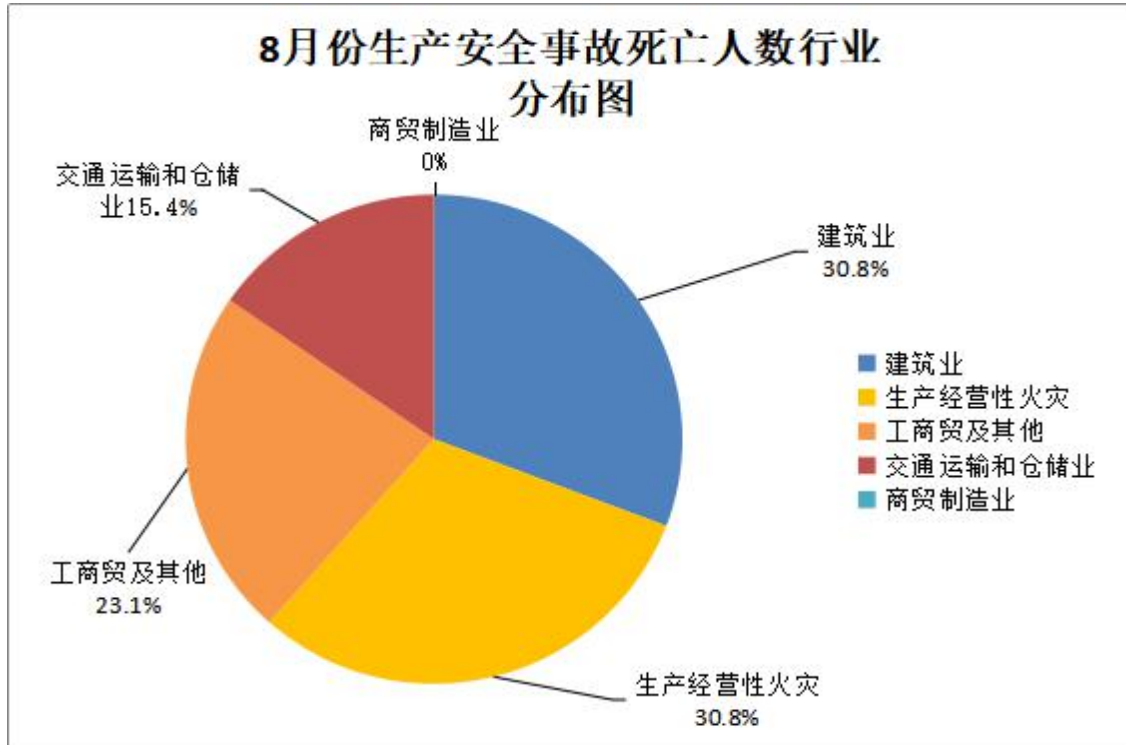
(3) 建筑业。发生事故4起，死亡4人；同比起数上升33.33%，死亡人数均上升100.00%。

(4) 工矿商贸其他。发生事故3起，死亡3人；同比起数和死亡人数均上升200.00%。

(5) 生产经营性火灾。发生事故1起，死亡4人；同比起数

和死亡人数均上升100.00%。

3. 较大以上生产安全事故情况。8月份发生1起较大生产经营性火灾事故，造成4人死亡。



(二) 自然灾害情况

1. 森林火灾情况。全区共接森林火警1起，经确认0起为森林火灾，未造成人员伤亡。

2. 汛旱风等其他自然灾害情况。有10天局地暴雨及以上强降水，平均累计雨量429.2毫米，较去年同期偏低34%，发布台风预警1次（白色1次），发布暴雨预警信号15次（黄色9次，橙色5次，红色1次），启动9次防汛“关注级”应急响应，5次防汛“IV级”应急响应，1次“III级”应急响应。三防态势总体平稳，未出现人员伤亡及重大财产损失。

二、1-8月份各类事故累计情况

(一) 安全生产事故情况

1. 各类事故总体情况。1-8月份，全区发生道路交通、工矿

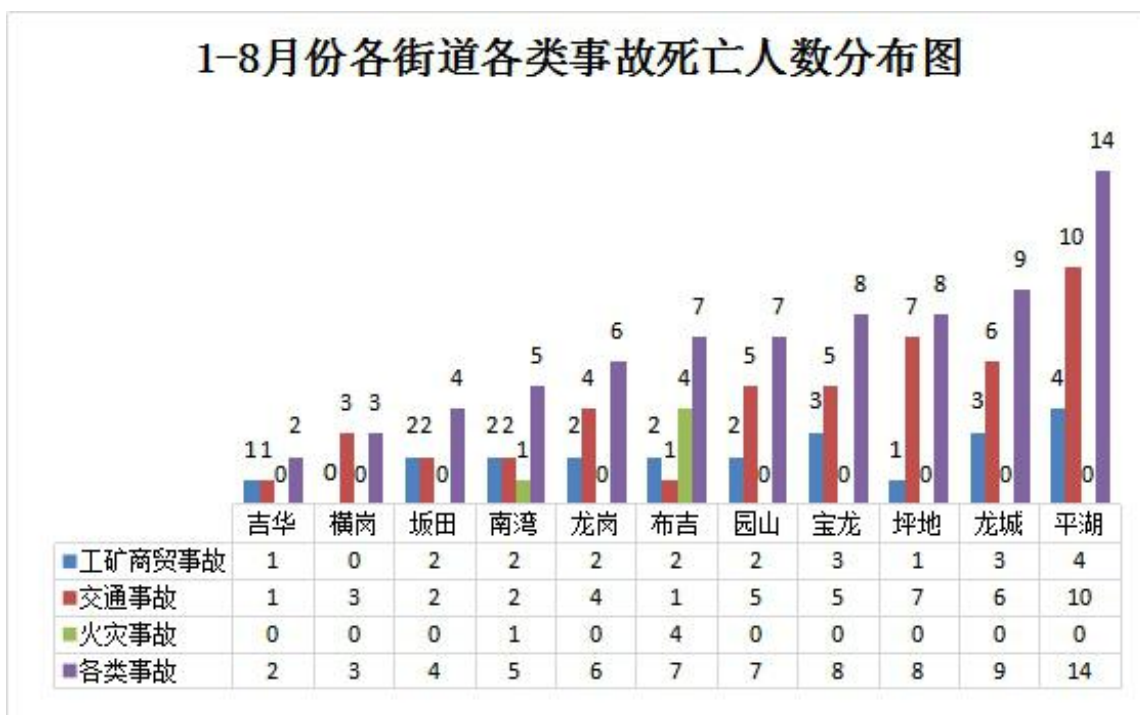
商贸（含商贸制造业、建筑施工、农业机械等行业领域）和火灾等各类安全生产事故 304 起（宝安 490 起，龙华 308 起），死亡 73 人（全市 302 人，宝安 84 人，龙华 19 人），受伤 113 人（宝安 159 人，龙华 132 人）；同比起数下降 3.18%（宝安下降 12.19%，龙华下降 44.2%），死亡人数上升 7.35%（全市下降 8.52%，宝安下降 2.33%，龙华下降 66.07%），受伤人数下降 6.61%。其中：

（1）道路交通事故。发生 209 起（宝安 309 起，龙华 213 起），死亡 46 人（全市 196，宝安 63 人，龙华 12 人）；同比起数上升 42.18%（宝安上升 30.08%，龙华下降 40%），死亡人数上升 17.95%（全市上升 2.2%，宝安上升 23.53%，龙华下降 64.71%）。其中：平湖街道死亡 10 人；坪地街道死亡 7 人；龙城街道死亡 6 人；宝龙、园山街道死亡 5 人；龙岗街道死亡 4 人；横岗街道死亡 3 人；南湾、坂田街道均死亡 2 人；吉华、布吉街道均死亡 1 人。

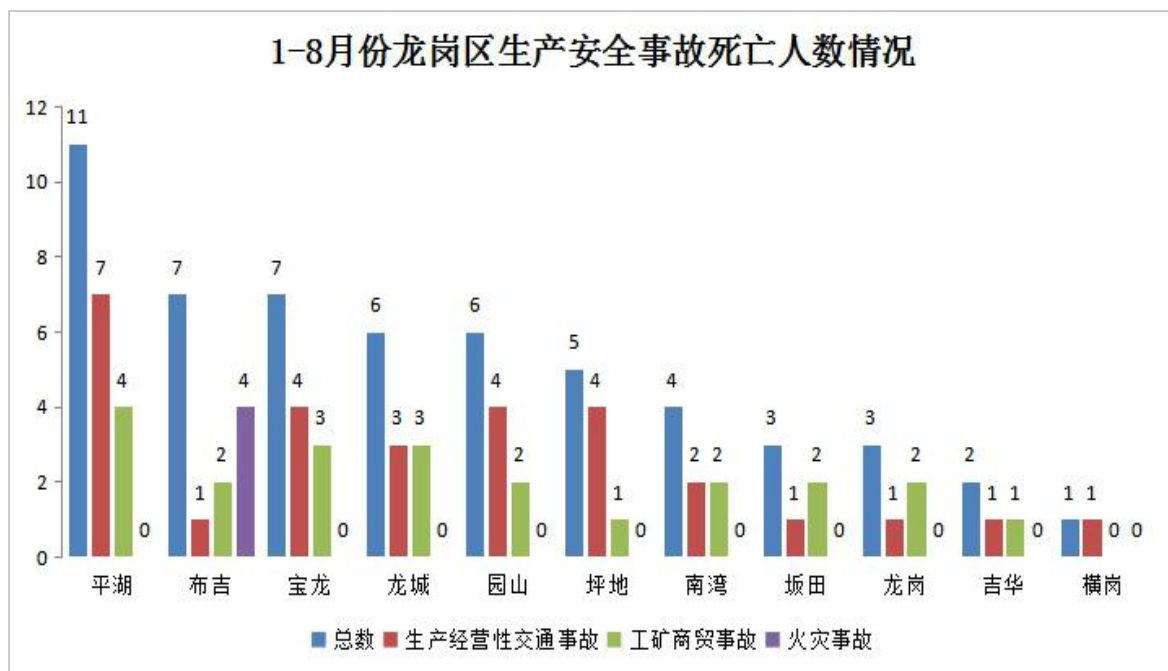
（2）工矿商贸及其他（含商贸制造、建筑施工、农业机械等行业领域）事故。发生事故 27 起（宝安 35 起，龙华 14 起），死亡 22 人（全市 101 人，宝安 21 人，龙华 7 人）；同比起数下降 15.63%（宝安下降 12.5%，龙华下降 41.67%），死亡人数下降 24.14%（全市下降 23.85%，宝安上下下降 40%，龙华下降 68.18%）。其中：平湖街道死亡 4 人；龙城、宝龙街道死亡 3 人；龙岗、布吉、园山、坂田、南湾街道均死亡 2 人；吉华、坪地街道均死亡 1 人；横岗街道无亡人事故。

（3）火灾事故情况。发生事故 68 起（宝安 146 起，龙华 81 起），死亡 5 人（宝安 0 人，龙华 0 人）；同比起数下降 49.63%（宝安上下下降 48.04%，龙华下降 53.18%），死亡人数增加 5 人。

其中：布吉街道死亡 4 人，南湾街道死亡 1 人。



2. 生产安全事故情况。1-8 月份，全区发生生产安全事故 53 起，死亡 55 人，受伤 10 人；同比起数上升 12.77%，死亡人数上升 27.91%，受伤人数下降 61.54%。其中：



(1) 商贸制造业。发生事故 3 起，死亡 3 人；事故起数和死亡人数同比均大幅下降 70.00%。其中：龙岗街道、宝龙街道、

坪地街道各死亡 1 人。

(2) 建筑业。发生事故 15 起，死亡 12 人；同比分别下降 6.25% 和 7.69%。按工程类别分析，市管工程发生事故 4 起，死亡 4 人；区管工程发生事故 6 起，死亡 4 人；小散工程事故 5 起，死亡 4 人。按细分行业分析，轨道交通建设工程发生事故 2 起，死亡 3 人；建筑安装业发生事故 7 起，死亡 5 人；水务建设工程发生事故 3 起，死亡 2 人；装饰装修业发生事故 3 起，死亡 2 人。

(3) 交通运输和仓储业。发生事故 25 起，死亡 29 人；同比起数上升 66.67%，死亡人数上升 107.14%。

(4) 其他行业。发生事故 9 起，死亡 7 人；同比起数上升 50.00%、死亡人数上升 16.67%。

(5) 生产经营性火灾。发生事故 1 起，死亡 4 人；同比起数和死亡人数均上升 100.00%。

3. 较大以上生产安全事故情况。1-8 月份发生 1 起较大生产经营性火灾事故，造成 4 人死亡。

(二) 自然灾害情况

1. 森林火灾情况。全区共接森林火警 21 起，经确认 2 起为森林火灾，总过火面积约 500 m²，未造成人员伤亡。同比接警次数下降 34.4%（去年同期 32 起）、火灾起数下降 77.8%（去年同期 9 起），过火面积下降 88.4%（去年同期 4323 m²）。

2. 汛旱风等其他自然灾害情况。有 26 天局地暴雨及以上强降水，平均累计雨量 1683.1 毫米，较去年同期偏高 1.0%。发布台风预警信号 4 次（白色 3 次，蓝色 1 次），发布暴雨预警信号 72 次（黄色 52 次，橙色 18 次，红色 2 次），启动 51 次防汛“关注级”应急响应，20 次防汛“IV 级”应急响应，3 次“III 级”应急响应。三防态势总体平稳，未出现人员伤亡及重大财产损失。

三、形势分析

1-8 月份，全区共发生生产安全各类事故 304 起，死亡 73 人；同比起数下降 3.18%，死亡人数上升 7.35%；死亡人数呈上升趋势，道路交通和消防领域事故高发多发，尤其是发生一起较大火灾事故，结束了我区自 2015 年以来未发生较大事故的记录，安全形势十分严峻，必须引起高度重视。当前正值“防风险保安全迎大庆”特别防护期，各街道、各部门必须采取更有利的措施降压事故。

（一）道路交通事故同比大幅上升。道路交通领域发事故生 209 起，死亡 46 人，死亡人数占各类事故死亡人数的 63.01%，接近三分之二。2018 年道路交通事故管控较好，今年以来反弹明显，同比事故起数大幅上升 42.18%（去年下降 49.28%），死亡人数上升 17.95%（去年下降 30.36%）。生产经营性交通事故 25 起，死亡 29 人，同比事故起数大幅上升 66.67%（去年下降 37.50%），死亡人数大幅上升 107.14%（去年下降 30.00%），其中：**涉及重型货车事故** 17 起，死亡 20 人，同比起数增加 1 起，死亡人数增加 3 人（涉及泥头车的死亡事故 3 起、搅拌车死亡事故 1 起）；**涉及普通货车事故** 5 起，死亡 6 人，同比起数持平，死亡人数增加 1 人；**涉及营运客车事故** 3 起，死亡 4 人，同比起数增加 3 起，死亡人数增加 4 人。

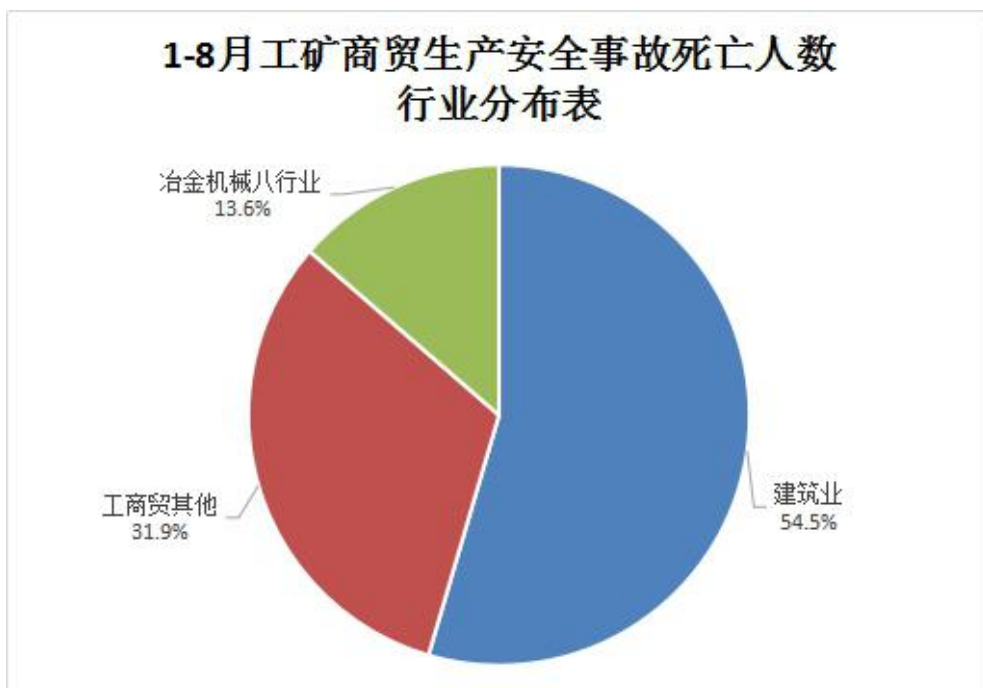
（二）消防领域安全形势异常严峻。1-8 月份，火灾事故起数同比下降 49.63%，但是同比死亡人数增加 5 人、受伤人数增加 2 人。今年以来，全市 2 起火灾亡人事故都发生在我区，其中还发生了死亡 4 人的较大事故，另外南湾“6·8”火灾以及东方明珠城高层火灾也都造成较大影响，火灾防控工作异常严峻。目前，生产经营场所多重转租、超范围经营现象较普遍，三小场所

消防基础设施条件差，特别是进入夏季，各类生产经营活动活跃，用电负荷增加，用电线路老化，临时动火作业等易引发火灾，且企业员工自救意识差，火灾事故救援难度大，容易发生群死群伤事故。消防大排查大整治工作需要进一步落到实处，严防死守，杜绝类似事故发生。

（三）部分街道事故高发。1-8 月份，全区共发生 53 起生产安全事故，死亡 55 人。其中：平湖街道死亡 11 人（包括生产经营性道路交通事故，下同），占比全区的 20.00%；布吉、宝龙街道均死亡 7 人，占比 12.73%；龙城、园山街道均死亡 6 人，占比 10.91%；坪地街道死亡 5 人，占比 9.09%；其余 5 个街道共计死亡 13 人，占比 23.64%。事故发生区域较为集中，平湖、布吉、宝龙、龙城和园山街道。特别是平湖街道（去年占比 28.00%），坪地街道（去年占比 18.00%）、宝龙街道（去年占比 12.00%）连续两年来事故均高发，以上街道在建工地较多有一定原因，应根据安全生产现状，研究对策措施，拿出整治方案，补齐短板，遏制事故高发态势。

（四）8 月份事故急剧上升。8 月份发生各类事故 46 起，同比上升 43.75%，环比上升 31.43%；死亡 14 人，同比上升 75.00%，环比上升 180.00%。事故起数和死亡人数上升十分明显，均为今年以来的最高的月份。其中：道路交通事故 31 起，死亡 3 人；工矿商贸及其他事故 7 起，死亡 7 人；火灾事故 8 起，死亡 4 人。生产安全事故 9 起，死亡 9 人；同比起数上升 28.57%，死亡人数上升 50.00%。

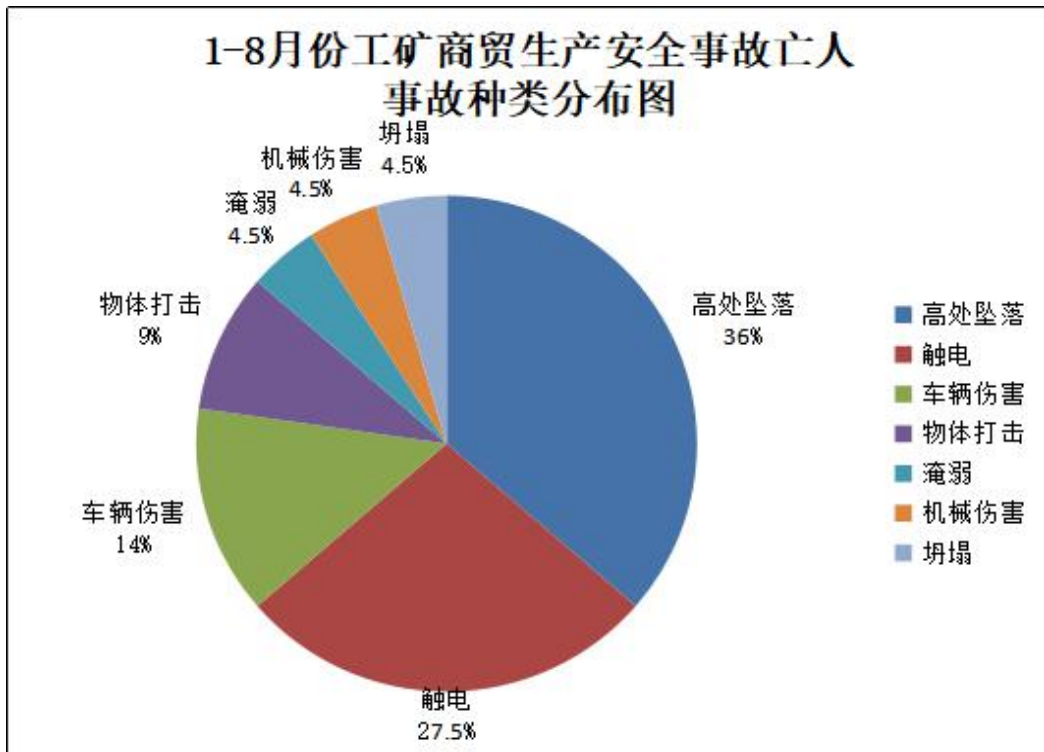
（五）工矿商贸及其它事故主要集中在建筑业。1-8 月份，工矿商贸及其它事故发生事故 27 起，死亡 22 人，建筑业发生事故 15 起，死亡 12 人，起数占比 55.56%，死亡人数占比 54.55%。



按事故种类分：高坠事故 7 起，死亡 5 人，死亡人数占比 41.67%；车辆伤害事故 2 起，死亡 2 人，死亡人数占比 16.67%；触电事故 2 起，死亡 1 人，死亡人数占比 8.33%；坍塌、机械伤害、淹溺事故均发生 1 起，死亡 1 人，死亡人数占比 8.33%；物体打击 1 起，死亡 0 人。高坠是建筑业的主要事故类型，主要原因是部分从业人员文化水平低、年龄偏高、流动性大，安全防护意识淡薄，安全教育培训缺失。经统计建筑业死亡人员中，初中及以下学历 11 人，45 岁以上 7 人，22 岁以下 2 人，学习过龙岗第一课的只有 2 人；作业过程中存在较多不安全行为，如无证从事特种作业（高处作业），未严格按照规程进行操作（违反施工程序支拆模板），忽视使用安全防护用品（未正确佩戴安全带和安全帽），导致高坠事故屡屡发生。

按主管行业分：住建部门主管工程发生 10 起，死亡 7 人，其中市管工程 2 起，死亡 2 人，受伤 3 人；区管工程 2 起，死亡 1 人；小散工程 6 起，死亡 4 人。水务部门主管工程发生 3 起，

死亡 2 人，其中市管工程 1 起，死亡 1 人；区管工程 2 起，死亡 1 人。交通部门主管工程发生 1 起（市管），死亡 1 人；建筑工务署主管工程发生 1 起（区管），死亡 1 人。



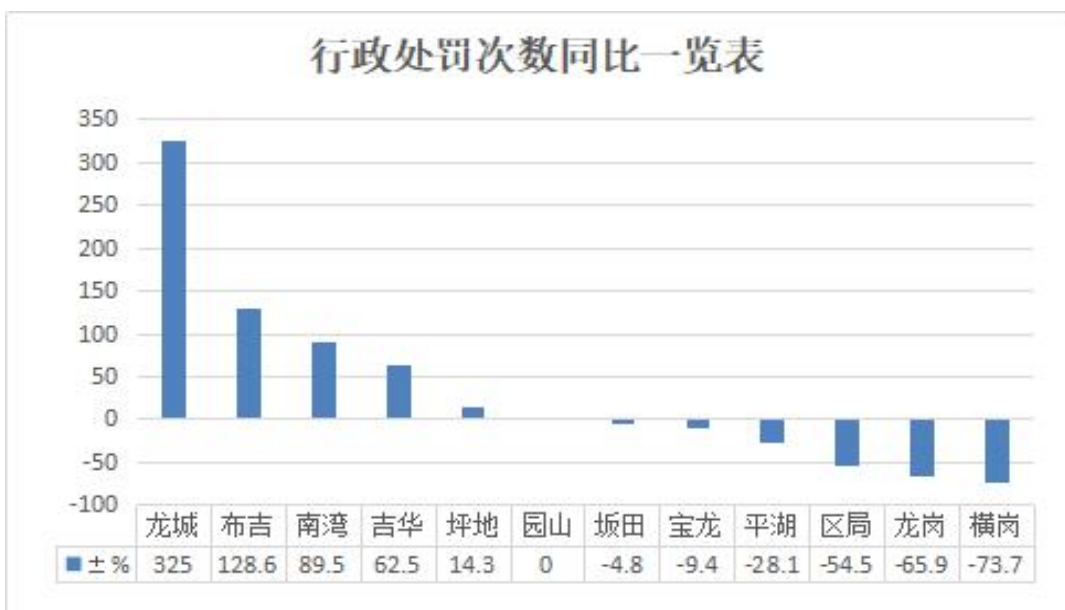
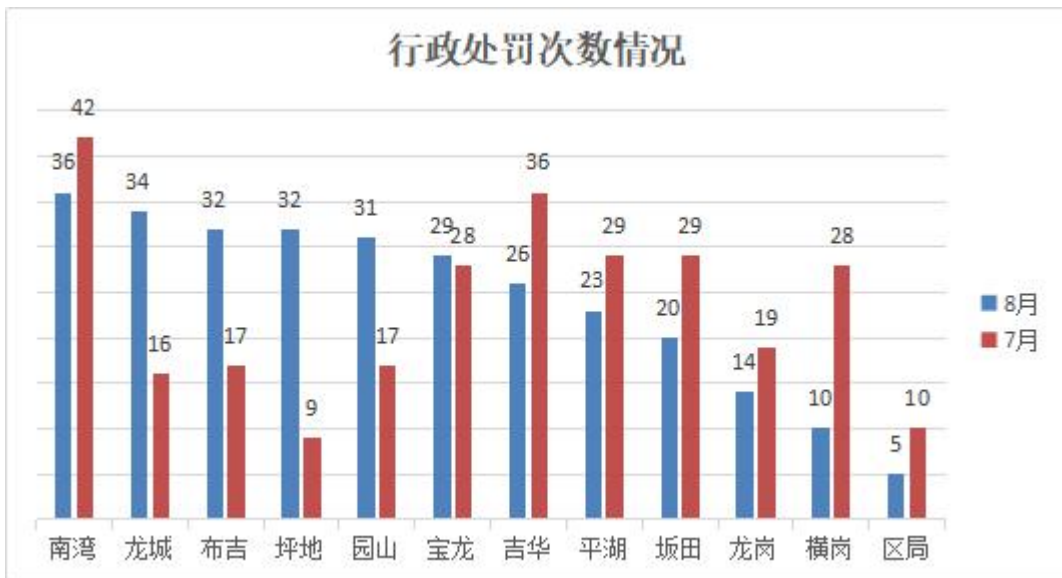
（六）高处坠落和触电是事故主要类型。1-8 月份，全区工矿商贸及其它事故发生 27 起，死亡 22 人。高处坠落事故发生 10 起，死亡 8 人，重伤 2 人，分别占事故总数和死亡人数的 37.04% 和 36.36%；触电事故发生 7 起，死亡 6 人，重伤 1 人，分别占事故总数和死亡人数的 25.93% 和 27.27%。经统计调查，高坠事故主要是因作业人员对高处作业风险辨识不明，未严格按照《建筑高处作业安全技术规范》等作业规程要求进行操作，未使用或正确安全防护用品冒险作业，加之企业安全管理人员现场管理不到位；触电事故主要是因作业人员无证作业（企业为省钱省事违法雇佣无证人员）、未严格遵守安全操作规程和违规未佩戴绝缘防护用品进行带电作业（狭窄空间作业上下停供电较为费时费

力，作业人员嫌麻烦冒险带电作业）。

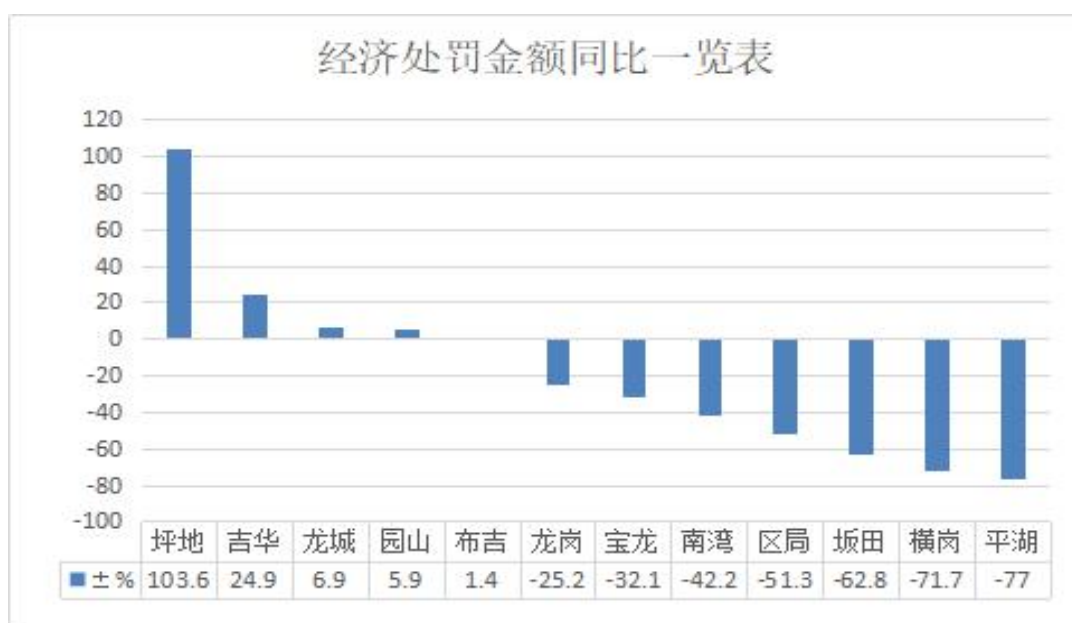
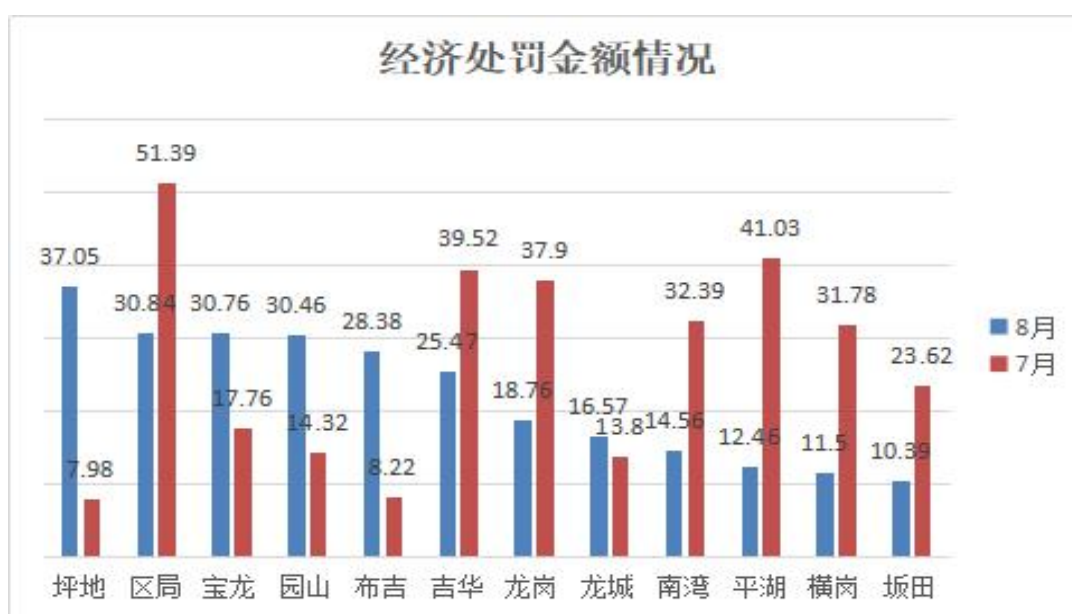
四、全区8月份相关职能部门执法情况

（一）安全生产执法情况

全区共实施行政处罚 292 次，同比增长 0.3%（2018 年 291 次），环比增长 4.3%（2019 年 7 月份 280 次）。行政处罚次数排在前 5 位的街道依次为：南湾街道（36 次），龙城街道（34 次），坪地、布吉街道（各 32 次），园山街道（31 次），宝龙街道（29 次）。



全区实施经济处罚金额为 267.2 万元,同比减少 31.9%(2018 年 392.49 万元),环比减少 16.4%(2019 年 7 月份 319.71 万元)。其中,监督罚款为 236.36 万元,占经济处罚总数的 88.46%;事故罚款 30.84 万元,占经济处罚总数的 11.54%。经济处罚金额排在前 5 位的街道依次为:坪地街道(37.05 万元)、宝龙街道(30.76 万元)、园山街道(30.46 万元)、布吉街道(28.38 万元)、吉华街道(25.47 万元)。



（二）消防执法情况

全区消防监督检查各类场所 803 家，发现火灾隐患或违法行为 687 处，督促整改火灾隐患或违法行为 683 处，下发责令改正通知书 118 份，下发行政处罚决定书 14 份（罚款单位 14 家）下发临时查封决定书 5 份，责令“三停”单位 1 家，共罚款金额 19 万元。

（三）交警执法情况

龙岗交警大队共查处**各类交通违法** 8.94 万宗（不含高速公路），同比下降 13.74%；其中，民警现场执法 4.48 万宗，同比上升 21.35%；非现场执法 4.47 万宗，同比下降 33.13%（因视频监控自动抓拍交通违法回传数据整体下降，且占道施工、地铁修建路段较多，导致部分违法抓拍设备停用）；**罚款金额** 2442.74 万元，同比下降 19.37%。其中，**扣车** 2639 辆，同比下降 6.28%；**醉酒** 78 宗，同比下降 55.17%；**酒后** 79 宗，同比下降 66.8%；**行人非机动车** 3.23 万宗，同比上升 40.53%；**泥头车违法** 2570 宗，同比下降 31.30%；**行政拘留** 352 人，同比上升 98.87%。

东部交警大队共查处各类交通违法 1.56 万宗，同比上升 5.51%，罚款金额 414.43 万元，同比上升 21.37%。其中，醉酒 4 宗，同比下降 72.4%；酒后 3 宗，同比下降 68.89%；开车打电话 1273 宗，同比上升 443.05%；货车违法 4192 宗，同比上升 59.24%；未系安全带 5323 宗，同比上升 10.29%；违停 474 宗，同比上升 1125.81%。

（四）交通执法情况

全区交通检查各类车辆 2291 辆，开具交通违法行为通

知书 304 份，罚款金额 140.45 万元，处罚宗数较去年同比下降 10.32%（去年同期处罚 339 宗），处罚金额同比下降 5.13%（去年同期处罚 148.05 万元）。

（五）住建执法情况

建筑施工：区管工程 272 项，共出动建筑施工安全监督人员 1242 人次，检查 367 项次，排查安全隐患 1519 项，已整改 1497 项，整改率 98.5%，下发责令整改通知书 134 份，责令停工通知书 18 份，录入省动态扣分系统 92 份，发出行政处罚决定书 7 份，同比下降 76.6%，处罚金额 14.4 万元，同比下降 96.3%。

燃气行业：监管燃气站点 268 个，共出动 130 人次，检查燃气站点 53 站次，排查安全隐患 65 项，已整改 65 项，整改率 100%，发出监督意见书 11 份，责令整改通知书 5 份。

（六）市场和质量监管系统执法情况

8 月份，共出动执法人员 1504 人次，其中，检查特种设备生产、使用单位 196 家，发现隐患 12 项，完成整改 6 项，发出特种设备安全监察指令书 4 份，罚没 1 万元，查封商家 3 家。

五、安全生产网格巡查情况

8 月份，全区共计巡查各类企业 7078 家，查处各类安全隐患 28605 处，全区网格巡查覆盖率为 20.19%；复查企业 5653 家，督促企业整改隐患 24810 处，全区隐患整改率为 86.73%。坪地街道、布吉街道及南湾街道分别以 46.92%、28.94%和 20.36%的月度巡查覆盖率位列全区前三。

六、下一步工作意见和建议

从 1-8 月份整体情况看，我区的生产安全形势相当严峻，安

全生产事故呈上升态势，各类事故死亡人数上升明显。9月份学校开学，加之中秋节和国庆节“双节”将至，群众出行和活动增多，交通运输繁忙，人流、物流、车流剧增，历来是各类事故多发易发期。区安委会各成员单位要充分认识我区安全严峻形势性，要围绕“防风险、保安全、迎大庆”，进一步强化政治担当，狠抓各项安全防范责任措施，坚决防范遏制较大以上事故发生。

（一）吸取事故教训，强化消防安全生产监管执法力度。各街道、各部门要汲取“8.9”等火灾事故教训，扎实开展火灾隐患排查整治专项行动，重点对再生资源回收、人员密集场所、城中村和“三小”场所等重点场所进行排查整治，确保各项安全防范措施落实到位，要积极推进“三小”场所规范管理，实行分类分级和升降级制度，从软硬件上提升“三小”场所安全管理水平。同时，要加大监督检查和行政处罚力度，对排查发现的火灾隐患和消防违法行为，该罚的罚、该停的停、该封的封、该拘留的拘留，倒逼企业落实主体责任，坚决遏制火灾事故尤其涉及亡人火灾事故，保障人民群众生命财产安全。

（二）各街道、各部门，尤其是交通、交警部门要结合近期全区道路运输事故高发的特点，深化道路交通设施安全专项整治行动，开展汽修企业、运输企业等重点单位安全生产大检查，通过巡查、视频远程监控、驻点等方式加强相关企业的监管，督促营运单位严格落实主体责任。要全面梳理全区事故高发路段存在的突出问题，并针对性制定有效措施，认真整改到位。同时要对道路交通事故开展深度调查，既要查清事故原因，也要倒查责任，对于生产经营性责任事故既要追究驾驶人员的责任，也要追究车

辆所属企业的责任，通过严查追责，达到“处理一起、警示一片、震慑一方”的效果。

（三）深入推进重点行业领域专项整治。各街道、各部门要结合近期重点工作部署，持续开展各领域专项整治。一是小散工程和零星作业要坚持行业主管部门监督、相关业务部门督促和属地管理原则，切实加强安全监管，进一步完善监督管理机制，做到安全纳管全覆盖；二是开展建筑施工安全治理，压实企业主体责任；三是深化工业园区整治提升行动，重点抓好危化品生产经营、加油站、粉尘涉爆、锂电池生产储存、有限空间作业、电镀、涉氨制冷等重点行业企业的监管，继续推进工业园区的整治与提升，努力做到园区监管全覆盖。

（四）扎实做好台风、暴雨等极端恶劣天气安全生产工作。各街道、各有关部门要密切关注气象预警信息，提前做好台风、暴雨等极端恶劣天气的安全防范工作，对可能导致坍塌、垮塌的设施设备、危险场所和部位加强安全检查，重点加大对危险边坡、隧道涵洞、堤坝河道、围墙挡土墙、房屋建筑和地下工程施工、渣土受纳场、临时建筑等重点区域（场所）的隐患排查整治力度，发现隐患立即整改，对一时不能整改的要严格落实针对性的安全防范措施，不能保证安全生产的要坚决停产、停工、停用，强化安全防范，严防因极端天气引发次生事故，确保安全度汛。

表 1-1:龙岗区 2019 年 8 月份各类安全生产事故统计表

行业	总计								
	当月			上年同期			同比		
	事故宗数	死亡人数	受伤人数	事故宗数	死亡人数	受伤人数	事故宗数	死亡人数	受伤人数
一、道路交通	31	3	25	18	3	14	72.22%	0.00%	78.57%
其中：生产经营性交通事故	2	2	0	1	1	0	100.00%	100.00%	0.00%
二、工矿商贸及其它	7	7	3	6	5	1	16.67%	40.00%	200.00%
其中：冶金机械八行业	0	0	0	2	2	0	-100.00%	-100.00%	0.00%
其中：建筑业	4	4	3	3	2	1	33.33%	100.00%	200.00%
工商贸其他	3	3	0	1	1	0	200.00%	200.00%	0.00%
三、火灾	8	4	0	8	0	0	0.00%	400.00%	0.00%
其中：生产经营性火灾	1	4	0	0	0	0	100.00%	400.00%	0.00%
全区合计	46	14	28	32	8	15	43.75%	75.00%	86.67%
生产安全事故合计	10	13	3	7	6	1	42.86%	116.67%	200.00%

1. 工矿商贸、火灾、道路交通统计周期为自然月；
2. 生产安全事故（含生产经营性道路交通事故、工矿商贸及其他事故、生产经营性火灾）按国家安监总局最新统计口径要求统计。

表 1-2:龙岗区 2019 年 1-8 月份各类安全生产事故统计表

行业	总计								
	1-当月			上年同期			同比		
	事故 宗数	死亡 人数	受伤 人数	事故 宗数	死亡 人数	受伤 人数	事故 宗数	死亡 人数	受伤 人数
一、道路交通	209	46	101	147	39	101	42.18%	17.95%	0.00%
其中：生产经营性交通事故	25	29	2	15	14	8	66.67%	107.14%	-75.00%
二、工矿商贸及其它	27	22	8	32	29	18	-15.63%	-24.14%	-55.56%
其中：冶金机械八行业	3	3	0	10	10	0	-70.00%	-70.00%	0.00%
其中：建筑业	15	12	6	16	13	18	-6.25%	-7.69%	-66.67%
工商贸其他	9	7	2	6	6	0	50.00%	16.67%	200.00%
三、火灾	68	5	4	135	0	2	-49.63%	500.00%	100.00%
其中：生产经营性火灾	1	4	0	0	0	0	100.00%	400.00%	0.00%
全区合计	304	73	113	314	68	121	-3.18%	7.35%	-6.61%
生产安全事故合计	53	55	10	47	43	26	12.77%	27.91%	-61.54%
1. 工矿商贸、火灾、道路交通统计周期为自然月； 2. 生产安全事故（含生产经营性道路交通事故、工矿商贸及其他事故、生产经营性火灾）按国家安监总局最新统计口径要求统计。									

表 1-3：龙岗区各街道 2019 年 8 月份各类安全事故统计

		事故总数			道路交通事故			火灾事故			工矿商贸及其它事故			本年度工矿商贸及其它事故				
		本年度	去年同期	同比 (%)	本年度	去年同期	同比 (%)	本年度	去年同期	同比 (%)	本年度	去年同期	同比 (%)	工矿企业	建筑业			其它
															市管工程	区管工程	零星工程	
平湖街道	事故宗数	12	5	140.00%	9	4	125.00%	1	0	增加 1 起	2	1	增加 1 起	0	1	0	0	1
	死亡人数	4	3	33.33%	1	2	-50.00%	0	0	持平	3	1	增加 2 人	0	2	0	0	1
	受伤人数	9	4	125.00%	7	4	75.00%	0	0	持平	2	0	增加 2 人	0	2	0	0	0
布吉街道	事故宗数	2	0	增加 2 起	1	0	增加 1 起	1	0	增加 1 起	0	0	持平	0	0	0	0	0
	死亡人数	4	0	400.00%	0	0	持平	4	0	400.00%	0	0	持平	0	0	0	0	0
	受伤人数	0	0	持平	0	0	持平	0	0	持平	0	0	持平	0	0	0	0	0
吉华街道	事故宗数	2	1	100.00%	0	0	持平	1	1	持平	1	0	增加 1 起	0	0	0	0	0
	死亡人数	1	0	增加 1 人	0	0	持平	0	0	持平	1	0	增加 1 人	0	0	0	0	0
	受伤人数	0	0	持平	0	0	持平	0	0	持平	0	0	持平	0	0	0	0	0
坂田街道	事故宗数	2	2	0.00%	2	1	增加 1 起	0	1	减少 1 起	0	0	持平	0	0	0	0	0
	死亡人数	0	0	0.00%	0	0	持平	0	0	持平	0	0	持平	0	0	0	0	0
	受伤人数	2	0	增加 2 人	2	0	增加 2 人	0	0	持平	0	0	持平	0	0	0	0	0

南湾街道	事故宗数	1	2	-50.00%	1	1	0.00%	0	1	减少1起	0	0	持平	0	0	0	0	0
	死亡人数	0	0	持平	0	0	持平	0	0	持平	0	0	持平	0	0	0	0	0
	受伤人数	3	3	持平	3	3	0.00%	0	0	持平	0	0	持平	0	0	0	0	0
横岗街道	事故宗数	2	2	持平	1	0	增加1起	1	2	-50.00%	0	0	持平	0	0	0	0	0
	死亡人数	0	0	持平	0	0	持平	0	0	持平	0	0	持平	0	0	0	0	0
	受伤人数	1	0	增加1人	1	0	增加1人	0	0	持平	0	0	持平	0	0	0	0	0
园山街道	事故宗数	3	3	0.00%	2	2	0.00%	0	0	持平	1	1	持平	0	0	0	0	1
	死亡人数	2	1	100.00%	1	0	增加1人	0	0	持平	1	1	持平	0	0	0	0	1
	受伤人数	1	1	0.00%	1	1	0.00%	0	0	持平	0	0	持平	0	0	0	0	0
龙岗街道	事故宗数	5	5	持平	5	4	25.00%	0	1	减少1起	0	0	持平	0	0	0	0	0
	死亡人数	0	0	持平	0	0	持平	0	0	持平	0	0	持平	0	0	0	0	0
	受伤人数	4	2	100.00%	4	2	100.00%	0	0	持平	0	0	持平	0	0	0	0	0
龙城街道	事故宗数	11	5	120.00%	7	3	133.33%	2	1	100.00%	2	1	100.00%	0	0	2	0	0
	死亡人数	2	0	增加2人	1	0	增加1人	0	0	持平	1	0	持平	0	0	1	0	0
	受伤人数	7	3	133.33%	6	2	200.00%	0	0	持平	1	1	持平	0	0	1	0	0
宝龙街道	事故宗数	3	3	持平	1	1	持平	1	0	增加1起	1	2	-50.00%	0	0	0	0	1
	死亡人数	1	3	-66.67%	0	1	减少1起	0	0	持平	1	2	-50.00%	0	0	0	0	1
	受伤人数	0	0	持平	0	0	持平	0	0	持平	0	0	持平	0	0	0	0	0
坪地街道	事故宗数	3	4	-25.00%	2	2	持平	1	1	持平	0	1	减少1起	0	0	0	0	0
	死亡人数	0	1	减少1人	0	0	持平	0	0	持平	0	1	减少1人	0	0	0	0	0
	受伤人数	1	2	-50.00%	1	2	-50.00%	0	0	持平	0	0	持平	0	0	0	0	0

表 1-4：龙岗区各街道 2019 年 1-8 月份各类安全事故统计

		事故总数			道路交通事故			火灾事故			工矿商贸及其它事故			本年度工矿商贸及其它事故				
		本年度	去年同期	同比 (%)	本年度	去年同期	同比 (%)	本年度	去年同期	同比 (%)	本年度	去年同期	同比 (%)	工矿企业	建筑业			其它
															市管工程	区管工程	零星工程	
平湖街道	事故宗数	49	35	40.00%	41	19	53.66%	4	10	-150.00%	4	6	-50.00%	0	0	0	0	0
	死亡人数	14	10	40.00%	10	5	50.00%	0	0	持平	4	5	-25.00%	0	1	1	0	0
	受伤人数	28	34	-17.65%	25	18	28.00%	0	0	持平	3	16	-433.33%	0	1	1	0	0
布吉街道	事故宗数	33	27	22.22%	23	12	91.67%	8	14	-42.86%	2	1	增加 1 起	0	0	0	0	0
	死亡人数	7	3	133.33%	1	2	-50.00%	4	0	400.00%	2	1	增加 1 人	0	0	0	1	2
	受伤人数	5	9	-44.44%	4	9	-55.56%	1	0	增加 1 人	0	0	持平	0	0	0	1	1
吉华街道	事故宗数	12	11	9.09%	5	5	持平	6	5	20.00%	1	1	持平	0	0	0	0	1
	死亡人数	2	6	-66.67%	1	5	-80.00%	0	0	持平	1	1	持平	0	0	0	0	0
	受伤人数	4	3	33.33%	4	3	33.33%	0	0	持平	0	0	持平	0	0	0	0	0
坂田街道	事故宗数	19	37	-48.65%	10	6	66.67%	7	26	-73.08%	2	5	-300.00%	0	0	0	0	0
	死亡人数	4	9	-55.56%	2	4	-50.00%	0	0	持平	2	5	-300.00%	0	1	1	0	1
	受伤人数	4	5	-20.00%	4	5	-20.00%	0	0	持平	0	0	持平	0	1	0	0	1

南湾街道	事故宗数	24	21	14.29%	15	10	50.00%	6	9	-33.33%	3	2	50.00%	0	0	1	0	0
	死亡人数	5	2	150.00%	2	0	增加2人	1	0	增加1人	2	2	持平	1	0	1	1	0
	受伤人数	9	11	-18.18%	8	11	-27.27%	0	0	持平	1	0	增加1人	1	0	1	0	0
横岗街道	事故宗数	12	17	-29.41%	6	9	-33.33%	6	8	-25.00%	0	0	持平	0	0	0	1	0
	死亡人数	3	3	持平	3	3	持平	0	0	持平	0	0	持平	0	0	3	1	0
	受伤人数	7	8	-12.50%	7	8	-12.50%	0	0	持平	0	0	持平	0	0	2	1	0
园山街道	事故宗数	22	12	83.33%	11	7	57.14%	8	3	166.67%	3	2	50.00%	0	0	1	0	0
	死亡人数	7	4	75.00%	5	2	150.00%	0	0	持平	2	2	持平	1	0	0	0	3
	受伤人数	6	5	20.00%	4	5	-20.00%	1	0	增加1人	1	0	增加1人	1	0	0	0	2
龙岗街道	事故宗数	37	62	-40.32%	28	26	7.69%	6	34	-82.35%	3	2	50.00%	0	0	0	0	1
	死亡人数	6	7	-14.29%	4	5	-20.00%	0	0	持平	2	2	持平	1	0	0	0	0
	受伤人数	14	17	-17.65%	11	15	-26.67%	2	2	持平	1	0	增加1人	1	0	0	0	0
龙城街道	事故宗数	49	39	25.64%	39	25	56.00%	6	12	-50.00%	4	2	100.00%	0	0	0	0	0
	死亡人数	9	7	28.57%	6	6	持平	0	0	持平	3	1	200.00%	0	0	1	1	0
	受伤人数	15	16	-6.25%	14	15	-6.67%	0	0	持平	1	1	持平	0	0	0	0	0
宝龙街道	事故宗数	26	25	4.00%	18	14	28.57%	4	6	-33.33%	4	5	-20.00%	1	0	0	0	2
	死亡人数	8	7	14.29%	5	3	66.67%	0	0	持平	3	4	-25.00%	1	0	0	0	1
	受伤人数	15	7	114.29%	14	6	133.33%	0	0	持平	1	1	持平	0	0	0	0	1
坪地街道	事故宗数	21	28	-25.00%	13	14	-7.14%	7	8	-12.50%	1	6	-83.33%	1	0	0	0	0
	死亡人数	8	10	-20.00%	7	4	75.00%	0	0	持平	1	6	-83.33%	1	0	0	0	0
	受伤人数	6	6	持平	6	6	持平	0	0	持平	0	0	持平	0	0	0	0	0

表 1-5：全区工矿商贸类事故死亡人数分布表

街道	社区	8 月份	1-8 月份	街道	社区	8 月份	1-8 月份	
平湖街道	白泥坑社区	0	1	横岗街道	六约社区	0	0	
	鹅公岭社区	0	0		横岗社区	0	0	
	平湖社区	1	0		四联社区	0	0	
	新南社区	0	0		松柏社区	0	0	
	力昌社区	0	0		华侨社区	0	0	
	禾花社区	0	0		华东社区	0	0	
	山厦社区	0	0		红棉社区	0	0	
	辅城坳社区	0	0		志盛社区	0	0	
	良安田社区	0	0		怡锦社区	0	0	
	新木社区	0	0		合计	0	0	
	上木古社区	2	0		园山街道	西坑社区	0	1
	凤凰社区	0	0			安良社区	1	0
	合计	3	4			大康社区	0	0
	布吉街道	布吉社区	0			0	保安社区	0
布吉圩社区		0	0	荷坳社区		0	0	
长龙社区		0	0	银荷社区		0	0	
大芬社区		0	0	平南社区		0	0	
德兴社区		0	0	合计		1	2	
东方半岛社区		0	0	龙岗街道		龙岗墟社区	0	0
凤凰社区		0	0			新生社区	0	0
国展社区		0	0			南联社区	0	0
金排社区		0	0			五联社区	0	2
可园社区		0	1			龙西社区	0	0
龙岭社区		1	1			龙岗社区	0	0
龙珠社区		0	0		合计	0	2	
罗岗社区		0	0		龙城街道	爱联社区	0	0
茂业社区		0	0			吉祥社区	0	0
木棉湾社区	0	0	新联社区			0	0	
南三社区	0	0	嶂背社区			0	0	
文景社区	0	0	回龙铺社区			0	0	
合计	1	2	盛平社区			0	0	
吉华街道	水径社区	0	0			龙红格社区	0	0
	翠湖社区	0	0	黄阁坑社区		0	1	
	光华社区	0	0	愉园社区		1	1	
	三联社社区	0	0	尚景社区		0	1	
	中海怡翠社区	0	0	紫薇社区		0	0	
	丽湖社区	0	0	合计		1	3	
	甘坑社区	1	1	南湾街道		吉厦社区	0	0
	合计	1	1			南岭村社区	0	1
坂田街道	坂田社区	0	0		丹竹头社区	0	0	
	杨美社区	0	0		沙塘布社区	0	0	
	马安堂社区	0	0		厦村社区	0	0	
	五和社区	0	0	樟树布社区	0	0		

	南坑社区	0	0		沙湾社区	1	1
	大发埔社区	0	0		南龙社区	0	0
	岗头社区	0	1		宝岭社区	0	0
	新雪社区	0	0		康乐社区	0	0
	象角塘社区	1	1		南新社区	0	0
	四季城社区	0	0		丹平社区	0	0
	万科城社区	0	0		下李朗社区	0	0
	第五园社区	0	0		上李朗社区	0	0
	合计	1	2		合计	1	2
宝龙街道	宝龙社区	1	1	坪地街道	怡心社区	0	0
	南约社区	0	0		坪东社区	0	0
	同乐社区	0	0		六联社区	0	0
	同德社区	0	0		高桥社区	0	0
	同心社区	0	0		四方埔社区	0	1
	龙东社区	0	1		坪西社区	0	0
	龙新社区	0	0		中心社区	0	0
					坪地社区	0	0
					年丰社区	0	0
合计	1	2	合计	0	1		

表 2-1：2019 年 8 月份各街道行政处罚次数和经济处罚金额排名一览表

街道名称	行政处罚次数	排名	街道名称	经济处罚金额 (万元)	排名	街道名称	经济处罚 金额同比	排名
南湾	36	1	坪地	37.05	1	龙城	325.0%	1
龙城	34	2	宝龙	30.76	2	布吉	128.6%	2
坪地	32	3	园山	30.46	3	南湾	89.5%	3
布吉	32	3	布吉	28.38	4	吉华	62.5%	4
园山	31	4	吉华	25.47	5	坪地	14.3%	5
宝龙	29	5	龙岗	18.76	6	园山	0.0%	6
吉华	26	6	龙城	16.57	7	坂田	-4.8%	7
平湖	23	7	南湾	14.56	8	宝龙	-9.4%	8
坂田	20	8	平湖	12.46	9	平湖	-28.1%	9
龙岗	14	9	横岗	11.5	10	龙岗	-65.9%	10
横岗	10	10	坂田	10.39	11	横岗	-73.7%	11

注：以“龙岗区安全管理综合信息系统”为准

表 2-2：2019 年 1-8 月份各街道行政处罚次数
和经济处罚金额排名一览表

街道名称	行政处罚次数	排名	街道名称	经济处罚金额 (万元)	排名	街道名称	经济处罚 金额同比	排名
南湾	180	1	龙岗	173.8	1	南湾	35.3%	1
园山	173	2	平湖	166.23	2	布吉	30.9%	2
平湖	163	3	宝龙	157.55	3	吉华	24.0%	3
吉华	150	4	坪地	153.1	4	园山	17.7%	4
宝龙	149	5	布吉	149.88	5	龙城	3.8%	5
布吉	144	6	吉华	145.91	6	平湖	-14.2%	6
坪地	121	7	横岗	133.27	7	龙岗	-27.1%	7
坂田	117	8	南湾	131.06	8	宝龙	-30.7%	8
横岗	115	9	园山	122.05	9	坂田	-33.1%	9
龙城	110	10	坂田	116.94	10	横岗	-41.6%	10
龙岗	105	11	龙城	110.93	11	坪地	-51.2%	11

注：以“龙岗区安全管理综合信息系统”为准

表 3-1：2019 年 8 月份各街道消防系统行政处罚次数和监督处罚金额排名一览表

街道	行政处罚次数	排名	街道	处罚金额 (万元)	排名
龙城街道	4	1	龙城街道	9.0	1
宝龙街道	3	2	横岗街道	3.0	2
坂田街道	2	3	宝龙街道	2.0	3
龙岗街道	1	4	坂田街道	1.5	4
横岗街道	1	5	龙岗街道	1.0	5
坪地街道	1	6	南湾街道	1.0	6
南湾街道	1	7	坪地街道	1.0	7
平湖街道	1	8	平湖街道	0.5	8
布吉街道	0	9	布吉街道	0	9
园山街道	0	10	吉华街道	0	10
吉华街道	0	11	园山街道	0	11

表 3-2：2019 年 1-8 月份各街道消防系统政处罚次数和监督处罚金额排名一览表

街道	行政处罚次数	排名	街道	处罚金额 (万元)	排名
平湖街道	37	1	龙城街道	28.00	1
龙岗街道	31	2	南湾街道	27.50	2
龙城街道	33	3	龙岗街道	22.80	3
南湾街道	26	4	平湖街道	20.60	4
布吉街道	19	5	坂田街道	13.70	5
横岗街道	18	6	坪地街道	12.20	6
坪地街道	16	7	布吉街道	8.40	7
坂田街道	13	8	横岗街道	7.20	8
宝龙街道	11	9	宝龙街道	4.30	9
园山街道	7	10	吉华街道	1.70	10
吉华街道	4	11	园山街道	1.50	11

表 4-1：龙岗交警大队 2019 年 8 月份执法情况

	交通违法 (万宗)	现场执法 (万宗)	非现场执法 (万宗)	罚款金额 (亿元)	扣车 (辆)	醉酒 (宗)	酒后 (宗)	行人非机 动车(万 宗)	泥头车 (宗)	行政拘 留(人)
数量	8.94	4.48	4.47	2442.74	2639	78	79	3.23	2570	352
与去年 同期 相比	下降 13.74%	上升 21.35%	下降 33.13%	下降 19.37%	下降 6.28%	下降 55.17%	下降 66.8%	上升 40.53%	下降 31.3%	上升 98.87%

**表 4-2：东部高速交警大队 2019 年 8 月份执法
情况（龙岗段）**

	交通违法 (万宗)	罚款金额 (元)	醉酒 (宗)	酒后 (宗)	开车打电话 (宗)	货车违法 (宗)	未系安全带 (宗)	违停 (宗)
今年以来 累计数据	1.56	414.44	4	3	1273	4192	5323	474
与去年 同期 相比	上升 5.51%	上升 21.37%	下降 72.4%	下降 68.99%	上升 443.05%	上升 59.24%	上升 10.29%	上升 1125.81%

**表 4-3：龙岗交警大队 2019 年 1-8 月份
执法情况**

	交通违法 (万宗)	现场执法 (万宗)	非现场执法 (万宗)	罚款金额 (亿元)	扣车 (辆)	醉酒 (宗)	酒后 (宗)	行人非机 动车(万 宗)	泥头车 (宗)	行政拘 留(人)
数量	72.61	34.25	38.37	2.10	24228	801	937	22.95	19026	1429
与去年 同期 相比	下降 13.42%	上升 7.9%	下降 26.39%	下降 20.44%	上升 3.34%	下降 28.67%	下降 42.86 %	上升 14.41%	下降 21.92%	下降 48.67%

**表 4-4:东部高速交警大队 2019 年 1-8 月份执
法情况(龙岗段)**

	交通违法 (万宗)	罚款金额 (元)	醉酒 (宗)	酒后 (宗)	开车打电话 (宗)	货车违法 (万宗)	未系安全带 (宗)	违停 (宗)
今年以来 累计数据	12.72	3206.80	51	84	9666	4.36	4.49	917
与去年 同期 相比	上升 6.80%	上升 19.93%	下降 28.86%	下降 41.42%	上升 1478.83%	上升 103.87%	上升 34.63%	上升 55.09%

**表 5-1：交通运输部门 2019 年 8 月份行政处罚
宗数和监督处罚金额排名一览表**

	行政处罚次数	排名		监督处罚金额 (万元)	排名
坪地街道	46	1	横岗街道	26.14	1
平湖街道	40	2	坪地街道	25.05	2
龙岗街道	37	3	龙城街道	18.66	3
南湾街道	35	4	南湾街道	12.44	4
坂田街道	33	5	平湖街道	11.60	5
龙城街道	33	6	龙岗街道	10.98	6
横岗街道	29	7	坂田街道	10.72	7
布吉街道	14	8	布吉街道	9.36	8
机动中队	37	未排名	机动中队	15.50	未排名
合计	304		合计	140.45	

表 5-2：交通运输部门 2019 年 1-8 月份行政处罚宗数和监督处罚金额排名一览表

	行政处罚次数	排名		监督处罚金额 (万元)	排名
龙岗街道	269	1	横岗街道	161.28	1
坪地街道	250	2	坪地街道	154.26	2
龙城街道	238	3	布吉街道	111.87	3
横岗街道	231	4	坂田街道	111.32	4
南湾街道	221	5	龙城街道	104.26	5
坂田街道	207	6	南湾街道	103.5	6
平湖街道	206	7	龙岗街道	100.92	7
布吉街道	189	8	平湖街道	89.39	8
机动中队	315	未排名	机动中队	147.16	未排名
合计	2126		合计	1083.96	

表 6-1：龙岗区建筑施工执法工作 2019 年 8 月份统计表

统计时间：2019 年 8 月 1 日至 8 月 31 日																
填报单位		区住建局						填报时间		2019 年 9 月 2 日						
建筑 施工	在建工程 (项)	组织检 查(人 次)	检查项 目(项 次)	隐患排查整治情况					检查执法情况							
				排查(项)		已整改(项)			执法文书情况			行政处罚情况				
				1519		1497			整改率 (%)	责令停 工(份)	责令整 改(份)	省动态 扣分 (份)	行政处 罚决定 书(份)	同比 (%)	处罚罚 款(万 元)	同比(%)
				消防隐 患(项)	其他隐 患(项)	消防隐 患已整 改(项)	其他隐 患已整 改(项)									
合计	272	1242	367	94	1425	94	1403	99%	18	134	92	7	下降 76.6%	14.4	下降 96.3%	

表 6-2：龙岗区建筑施工执法工作 2019 年 1-8 月份统计表

统计时间：2019 年 1 月 1 日至 8 月 31 日																
填报单位		区住建局						填报时间		2019 年 9 月 2 日						
建筑 施工	在建工程 (项)	组织检 查(人 次)	检查项 目(项 次)	隐患排查整治情况					检查执法情况							
				排查(项)		已整改(项)			整改率 (%)	执法文书情况			行政处罚情况			
				7875		7764				责令停 工(份)	责令整 改(份)	省动态 扣分 (份)	行政处 罚决定 书(份)	同比 (%)	处罚罚 款(万 元)	同比 (%)
				消防隐 患(项)	其他隐 患(项)	消防隐 患已整 改(项)	其他隐 患已整 改(项)									
合计	264	11072	3189	717	7158	713	7051	99%	72	707	487	79	下降 64.30%	168.57	下降 73.80%	

表 6-3：龙岗区燃气行业执法工作 2019 年 8 月份统计表

统计时间：2019 年 8 月 1 日至 8 月 31 日								
填报单位：	区住建局						填报时间：2019 年 9 月 2 日	
燃气行业	燃气站点 (个)	组织检查 (人次)	检查站点 (站次)	隐患排查整治情况			检查执法情况	
				排查 (项)	已整改 (项)	整改率(%)	监督意见书 (份)	责令整改 (份)
合计	268	130	53	65	65	100%	11	5

表 6-4：龙岗区燃气行业执法工作 2019 年 1-8 月份统计表

统计时间：2019 年 1 月 1 日至 8 月 31 日								
填报单位：	区住建局						填报时间：2019 年 9 月 2 日	
燃气行业	燃气站点 (个)	组织检查 (人次)	检查站点 (站次)	隐患排查整治情况			检查执法情况	
				排查 (项)	已整改 (项)	整改率(%)	监督意见书 (份)	责令整改 (份)
合计	268	739	256	417	405	97%	36	26

签发：刘少文

审核：涂清银

校核：冯 玉 郭润洲

编辑：李琪琪 施 潇 谢寅寅 张帮坤

地址：龙岗区清林中路海关大厦东 1537 室

电话：28948207

邮箱：lgajjzhk2017@lg.gov.cn

报：市安委办，张勇、金涛、祖兵、赵嘉、侯海、庚祥、更军、志刚、清科、旭敏、广文、惠波、博英、长平、春平。

送：区委（府）办公室，区人大常委会办公室，区政协办公室，区安委会各成员单位，各街道书记、主任、分管领导、安委办。
