

内部资料

注意保管

龙岗应急管理

形势分析第7期（总第7期）

龙岗区安全管理委员会办公室

2019年10月10日

2019年1-9月份全区安全生产 和防灾减灾形势分析

一、1-9月份基本情况

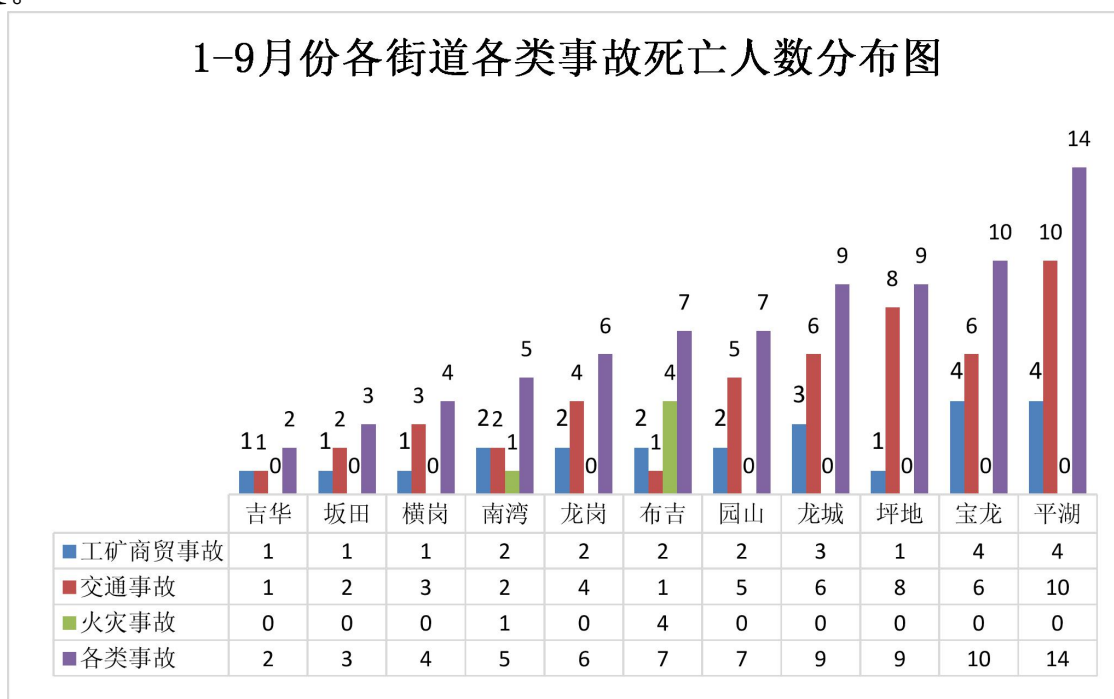
（一）安全生产事故情况

1. 各类事故总体情况。1-9月份，全区发生道路交通、工矿商贸（含商贸制造业、建筑施工、农业机械等行业领域）和火灾等各类安全生产事故343起，死亡76人，受伤134人；同比起数下降6.54%，死亡人数下降2.56%，受伤人数下降1.47%。其中：

（1）道路交通事故。发生231起，死亡48人；同比起数上升32.76%，死亡人数上升4.35%。其中：平湖街道死亡10人；坪地街道死亡8人；宝龙、龙城街道死亡6人；园山街道死亡5人；龙岗街道死亡4人；横岗街道死亡3人；南湾、坂田街道均死亡2人；吉华、布吉街道均死亡1人。

(2) 工矿商贸及其他(含商贸制造、建筑施工、农业机械等行业领域)事故。发生事故28起,死亡23人;同比起数下降20.00%,死亡人数下降28.13%。其中:平湖、宝龙街道均死亡4人;龙城街道死亡3人;龙岗、布吉、园山、南湾街道均死亡2人;横岗、坂田、吉华、坪地街道均死亡1人。

(3) 火灾事故情况。发生事故84起;同比起数下降46.84%,死亡人数增加5人。其中:布吉街道死亡4人,南湾街道死亡1人。



2. 生产安全事故情况。1-9月份,全区发生生产安全事故56起,死亡58人,受伤10人;同比起数上升5.66%,死亡人数上升18.37%,受伤人数下降61.54%。其中:

(1) 商贸制造业。发生事故3起,死亡3人;事故起数和死亡人数同比均大幅下降70.00%。其中:龙岗街道、宝龙街道、坪地街道各死亡1人。

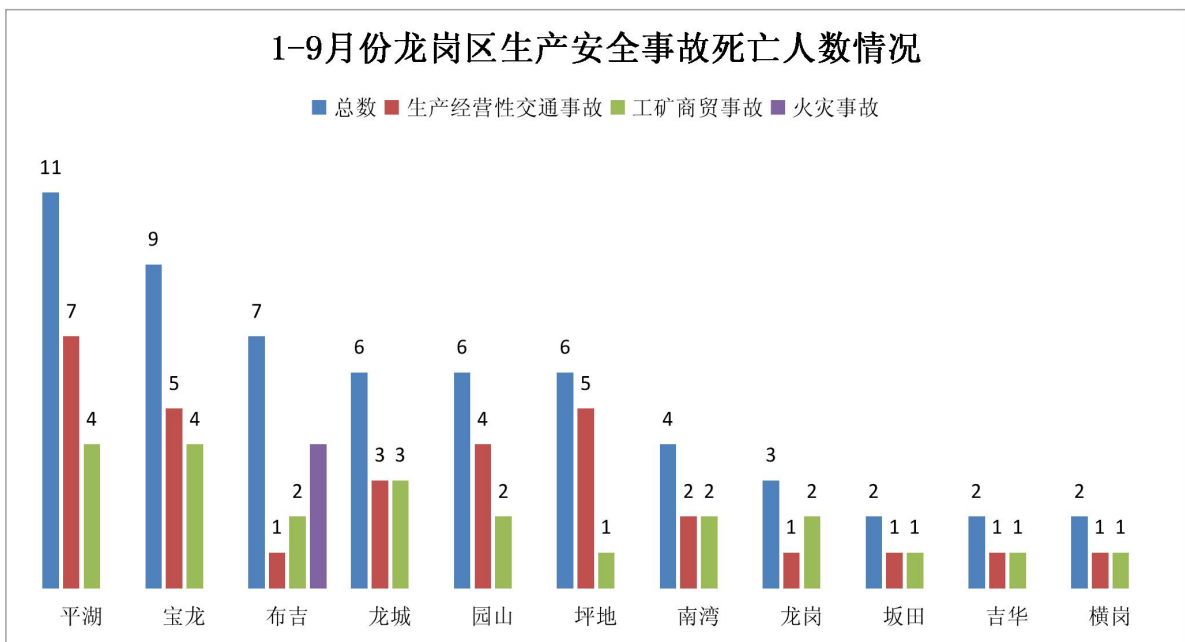
(2) 建筑业。发生事故16起,死亡13人;同比分别下降5.88%和7.14%。**按工程类别分析**,市管工程发生事故4起,死亡4人;

区管工程发生事故7起，死亡5人；小散工程事故5起，死亡4人。按细分行业分析，轨道交通建设工程发生事故2起，死亡3人；建筑安装业发生事故7起，死亡5人；水务建设工程发生事故4起，死亡3人；装饰装修业发生事故3起，死亡2人。

(3) 交通运输和仓储业。发生事故27起，死亡31人；同比起数上升50.00%，死亡人数上升82.35%。

(4) 其他行业。发生事故9起，死亡7人；同比起数上升12.50%、死亡人数下降12.50%。

(5) 生产经营性火灾。发生事故1起，死亡4人；同比起数和死亡人数均上升100.00%。



3. 较大以上生产安全事故情况。发生 1 起较大生产经营性火灾事故，造成 4 人死亡。

(二) 自然灾害情况

1. 森林火灾情况。全区共接森林火警 23 起，经确认 2 起为森林火灾，总过火面积约 500 m²（去年同期 4323 m²），未造成人员伤亡。同比接警次数下降 32.4%（去年同期 34 起），火灾

起数 2 起（去年同期 9 起）。

2. 汛旱风等其他自然灾害情况。有 29 天局地暴雨及以上强降水，平均累计雨量 1813.5 毫米，较去年同期偏低 9.0%。发布台风预警信号 7 次（白色 5 次，蓝色 2 次），发布暴雨预警信号 77 次（黄色 56 次，橙色 19 次，红色 2 次），启动 53 次防汛“关注级”应急响应，21 次防汛“IV 级”应急响应，3 次“III 级”应急响应。三防态势总体平稳，未出现人员伤亡及重大财产损失。

二、9 月份各类事故累计情况

（一）安全生产事故情况

1. 各类事故总体情况。9 月份，全区发生道路交通、工矿商贸（含商贸制造、建筑施工、农业机械等行业领域）和火灾等各类安全生产事故 37 起，死亡 4 人，受伤 20 人；同比起数下降 30.19%，死亡人数下降 60.00%，受伤人数上升 33.33%。其中：

（1）**道路交通事故。**发生 19 起，死亡 2 人；同比起数下降 29.63%，死亡人数下降 71.43%。

（2）**工矿商贸及其他（含商贸制造、建筑施工、道路交通、农业机械等行业领域）事故。**发生 2 起，死亡 2 人；同比起数、死亡人数均下降 33.33%。

（3）**火灾事故情况。**发生 16 起，死亡 0 人；同比起数下降 30.43%，无人员伤亡。

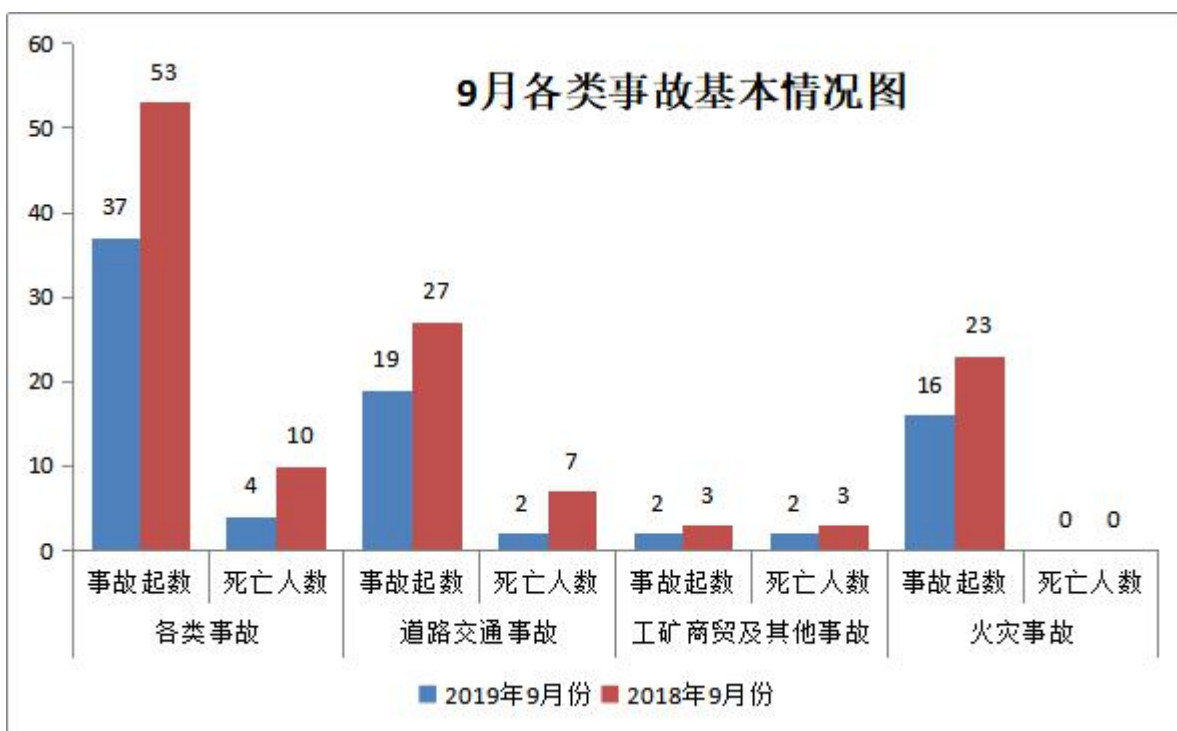
2. 生产安全事故情况。9 月份，全区发生生产安全事故 4 起，死亡 4 人，受伤 0 人；同比起数、死亡人数均下降 33.33%，受伤人数持平。其中：

（1）**交通运输和仓储业。**发生事故 2 起，死亡 2 人；同比起数和死亡人数均下降 33.33%。

(2) 商贸制造业。发生事故0起，死亡0人；同比起数和死亡人数均持平。

(3) 建筑业。发生事故2起，死亡2人；同比起数和死亡人数均上升100.00%。

(4) 工矿商贸其他。发生事故0起，死亡0人；同比起数和死亡人数均下降100.00%。



(二) 自然灾害情况

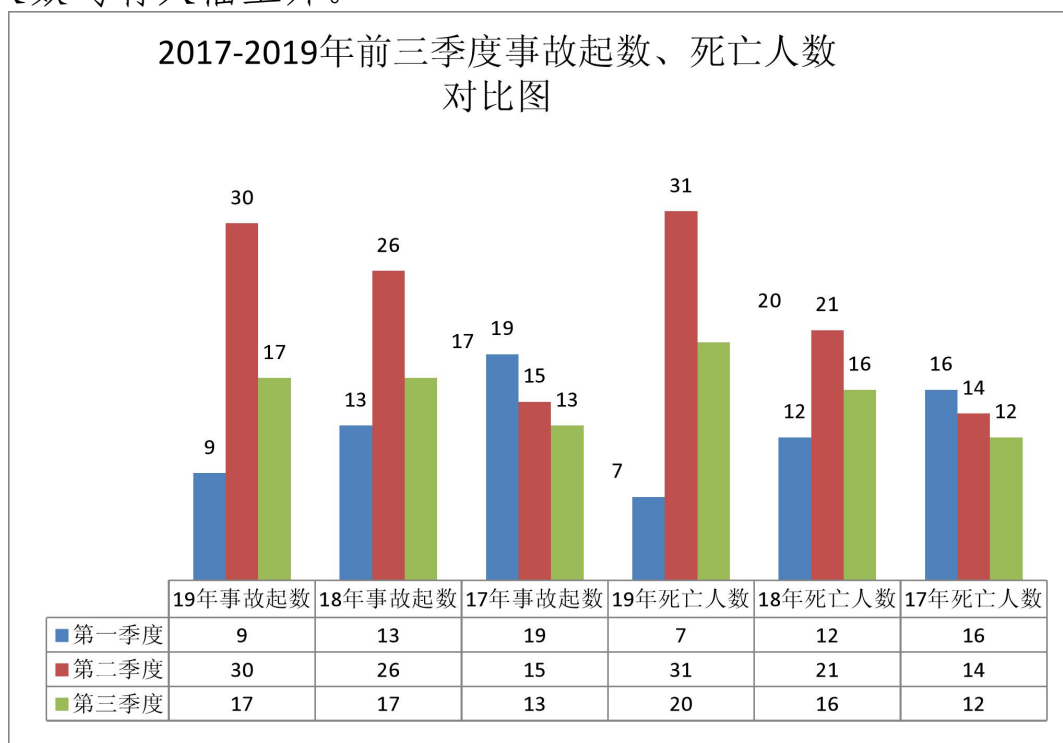
1. 森林火灾情况。全区共接森林火警2起，经确认0起为森林火灾，总过火面积约0 m²，未造成人员伤亡。同比接警次数、火灾起数和过火面积均持平。

2. 汛旱风等其他自然灾害情况。有3天局地暴雨及以上强降水，平均累计雨量130.4毫米，较去年同期偏低58%，在龙岗区发布台风预警2次（白色1次，蓝色1次），发布暴雨预警信号5次（黄色4次，橙色1次），启动4次防汛“关注级”应急响应，1次防汛“IV级”应急响应。三防态势总体平稳，未出现人

员伤亡及重大财产损失。

三、形势分析

前三季度安全形势不容乐观，虽然安全生产事故起数、死亡人数、受伤人数三项指标同比均有小幅下降，但部分行业领域事故反弹明显，特别是火灾事故死亡人数和生产经营性交通事故死亡人数均有大幅上升。



从各季度形势分析，二季度各类死亡人数同比有所上升，一、三季度各类死亡人数均呈下降趋势，其中8月份发生各类事故46起，同比上升43.75%，死亡14人，同比上升75.00%，事故上升明显呈现高发多发势头，为全力遏制事故，我区以“防风险保安全迎大庆”特别防护期为契机，坚持问题导向，抓住存在的突出风险和薄弱环节，突出消防安全、道路交通、建筑施工、危化品、工矿商贸等重点行业领域，针对性开展监督检查和执法工作，全面排查整改各类安全隐患，持续保持高压态势，9月份各类事故死亡4人，同比下降60.00%，有效扭转了事故多发势头。从重点

行业领域安全形势分析，道路交通事故起数和死亡人数双上升，分别上升 32.76%和 4.35%，其中生产经营性交通事故起数和死亡人数分别大幅上升 50.00%和 82.35%，是道路交通事故起数双上升的主要原因；火灾事故起数大幅下降 46.84%，但死亡人数大幅上升 500.00%，火灾事故危害性大，易造成群死群伤和重大财产损失，特别是进入秋冬季节，发生亡人伤人火灾事故的风险较高，消防部门应积极应对；工矿商贸及其它领域事故起数下降 20.00%、死亡人数下降 28.13%，事故多发频发态势得到初步遏制。

（一）消防安全形势面临严峻挑战。前三季度，火灾事故起数同比下降 49.63%，但是同比死亡人数上升 500.00%，增加 5 人、受伤人数上升 100.00%，增加 2 人。今年以来，全市 2 起火灾亡人事故都发生在我区，其中还发生了一起死亡 4 人的较大事故，另外南湾“6·8”火灾以及东方明珠城高层火灾也都造成较大影响，火灾防控工作异常严峻。这表明，虽然我区各街道各有关部门针对性开展了消防安全专项整治行动，但由于目前生产经营场所多重转租、超范围经营现象较普遍，“三小场所”消防管理混乱、基础设施条件差，各类生产经营活动活跃，用电负荷增加，用电线路老化，临时动火作业等易引发火灾，且企业员工自救意识差，企业风险隐患认识不足，火灾防控效果仍然不够明显。尤其是进入秋冬季节天干物燥，是森林防火特别防护期，森林防火和消防工作压力巨大。各街道各相关部门要清醒认识到我区火灾防控的严峻形势，布吉“8·9”较大火灾事故发生看似偶然，实则必然，全区有“三小场所”近 10.5 万家，且很多消防条件不合格，消防隐患突出，日常监管存在漏洞，人员安全意识薄弱，长时间必然发生事故。下一步要以消防大排查大整治为抓手，把

各项工作做实做细，填漏洞，补短板，切实加强“三小场所”的安全监管。

（二）道路交通领域安全形势不容乐观。前三季度，道路交通领域发生事故 231 起，死亡 48 人，死亡人数占各类事故死亡人数的 63.16%，接近三分之二；道路交通事故“三项指标”同比事故起数上升 32.76%，死亡人数上升 4.35%，受伤人数上升 5.17%，道路交通事故安全形势不容乐观，交通部门应引起高度关注。**从事故分布区域分析。**前三季度，平湖、坪地、宝龙、龙城、园山 5 个街道为亡人事故多发区域，死亡人数分别占全区的 20.83%、16.67%、12.50%、12.50%、10.42%，横岗、龙岗、龙城布吉、吉华、坂田 6 个街道事故死亡人数均同比下降，其中吉华街道事故死亡人数降幅居全区首位，同比去年减少 4 人。平湖、南湾街道死亡人数同比上升幅度较大，上升幅度均超过 100.00%**从事故交通方式分析：**涉摩电车辆事故全区共 61 起，死亡 15 人，同比分别减少 9 起和 13 人；涉重型货车事故共 23 起，死亡 22 人，同比起数减少 10 起，死亡人数增加 1 人；涉普通货车事故共 41 起，死亡 12 人，同比分别增加 21 起和 1 人；涉营运客车事故共 20 起，死亡 5 人，同比分别增加 16 起和 5 人；涉自行车事故共 24 起，死亡 7 人，同比分别增加 12 起和 4 人；涉行人事故共 38 起，死亡 13 人，同比分别增加 9 起和 3 人。

（三）工矿商贸及其它行业领域安全形势总体趋好。前三季度，全区共发生事故 28 起，死亡 23 人，受伤 8 人。其中第三季度共发生事故 10 起，死亡 9 人，受伤 3 人，同比事故起数下降 16.67%，死亡人数下降 18.18%，受伤人数上升 200.00%。前三季度工矿商贸及其它行业领域安全形势主要呈现四个特点：**一是事**

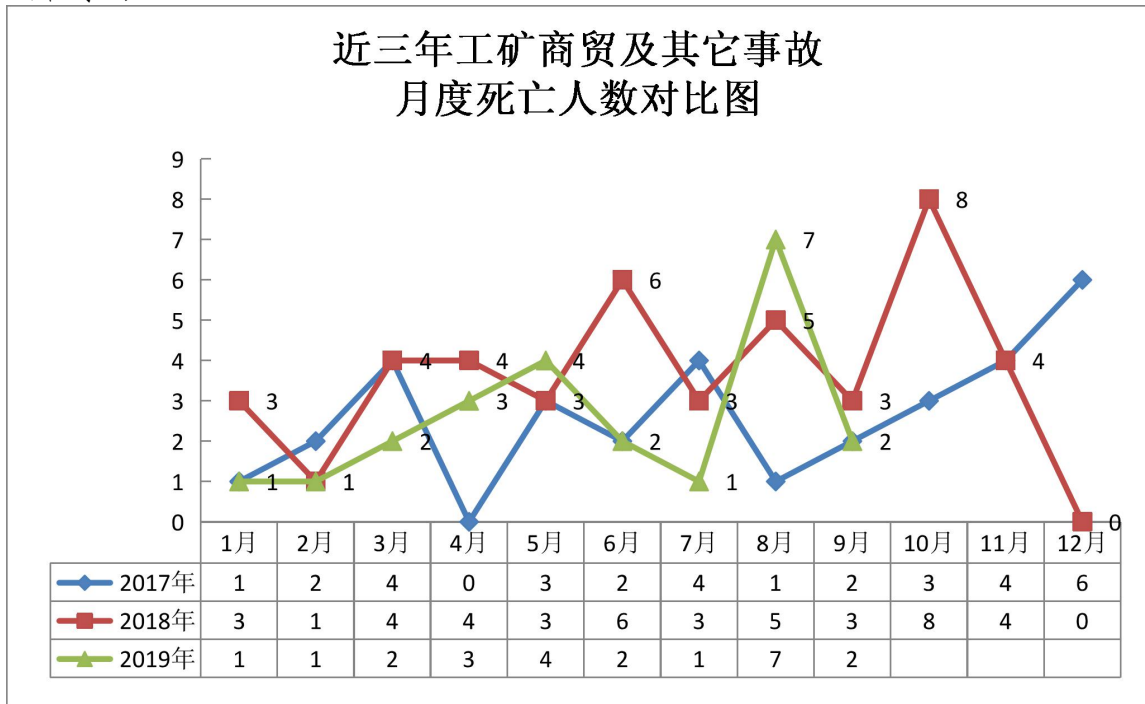
故发生区域相对集中。按事故区域分析，宝龙、平湖和龙城 3 个街道为事故高发区域，起数分别占全区的 17.86%、14.23%和 14.23%，死亡人数分别占全区的 17.39%、17.39%和 13.04%。

二是事故发生行业相对集中。按行业分析，前三季度事故主要集中在建筑业、商贸制造业，分别发生 16 起和 5 起事故，造成 13 人和 5 人死亡，合计分别占事故总起数和总死亡人数的 75.00%和 78.26%。

三是事故发生类型较为集中。按事故类型分析，前三季度事故主要集中在高坠、触电，分别发生 11 起和 7 起，分别占总事故起数的 39.29%和 25.00%；分别造成 9 人和 6 人死亡，分别占总死亡人数的 39.13%和 26.09%。高坠事故主要是因作业人员对高处作业风险辨识不明，未严格按照《建筑高处作业安全技术规范》等作业规程要求进行操作，未使用或正确使用安全防护用品冒险作业，加之企业安全管理人员现场管理不到位；触电事故主要是因作业人员无证作业、未严格遵守安全操作规程和未佩戴绝缘防护用品进行带电作业。

四是个体承揽临时性作业引发事故呈增多趋势。据统计，前三季度共发生 13 起个体户（个人、个体施工队，下简称个体）承揽设备安装、维修和小散工程、零星作业等临时作业引发的事故，共造成 12 人死亡，1 人受伤。由于临时性作业随意性大，一般工作量不大且作业点比较隐蔽，主管部门监管难度大，但所涉及的作业专业性都较强（如：空调安装与维修、起重设备检修等），业主多为家庭、三小场所和小微企业等，安全意识和管理能力薄弱，加之从事临时性作业的人员多未经教育培训、素质相对较低且缺乏专业技能，违规违章或忽视安全防护进行作业的现象普遍，导致个体承揽临时性作业事故多发高发，各相关部门要针对此特点，研究对策，采取措施，

压降事故。



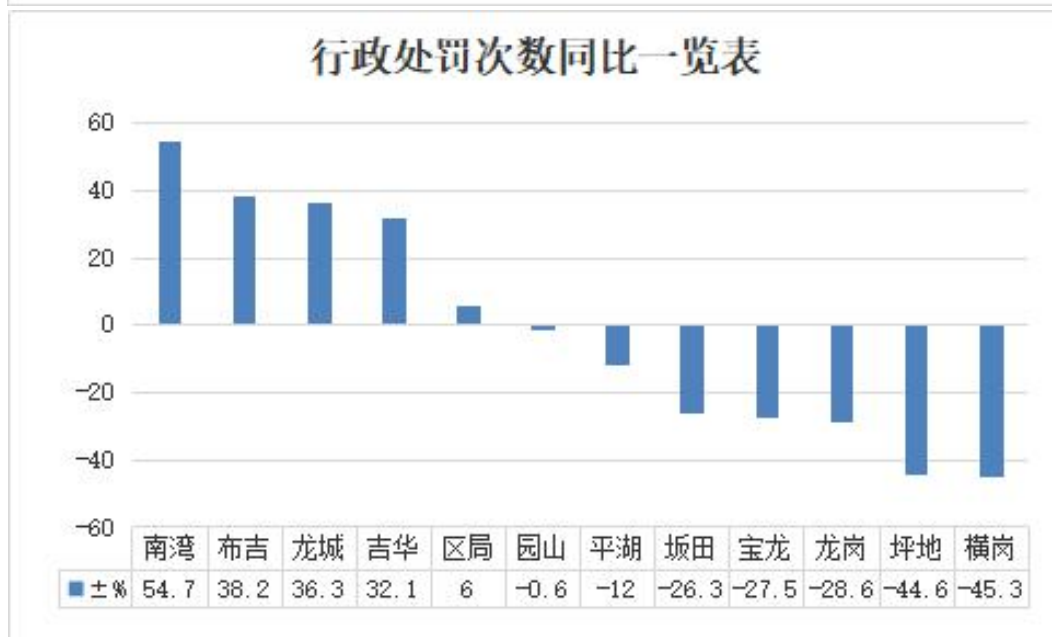
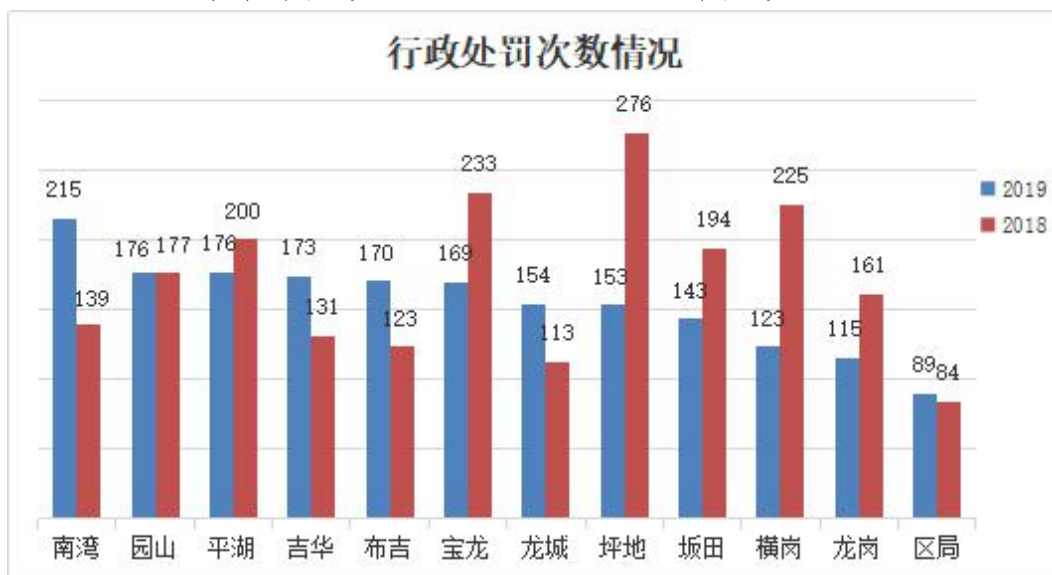
（四）高处坠落是事故主要类型。1-9 月份，全区工矿商贸及其它事故发生 28 起，死亡 23 人。其中高处坠落事故发生 11 起，死亡 8 人，死亡人数占 34.78%。经统计调查，高坠事故主要是因作业人员对高处作业风险辨识不明，未严格按照《建筑高处作业安全技术规范》等作业规程要求进行操作，未使用或正确安全防护用品冒险作业，加之企业安全管理人员现场管理不到位。

近三年来，全区共发生高处坠落类生产安全事故 44 起，死亡 38 人，受伤 7 人，占近三年工矿商贸及其它领域生产安全事故总数的 40.37%，死亡人数的 38.78%。我区工矿商贸及其它领域生产安全事故逐年下降，安全生产形势趋好，但高处坠落事故，尤其是施工领域高处坠落事故仍多发频发。

四、全区 1-9 月份相关职能部门执法情况

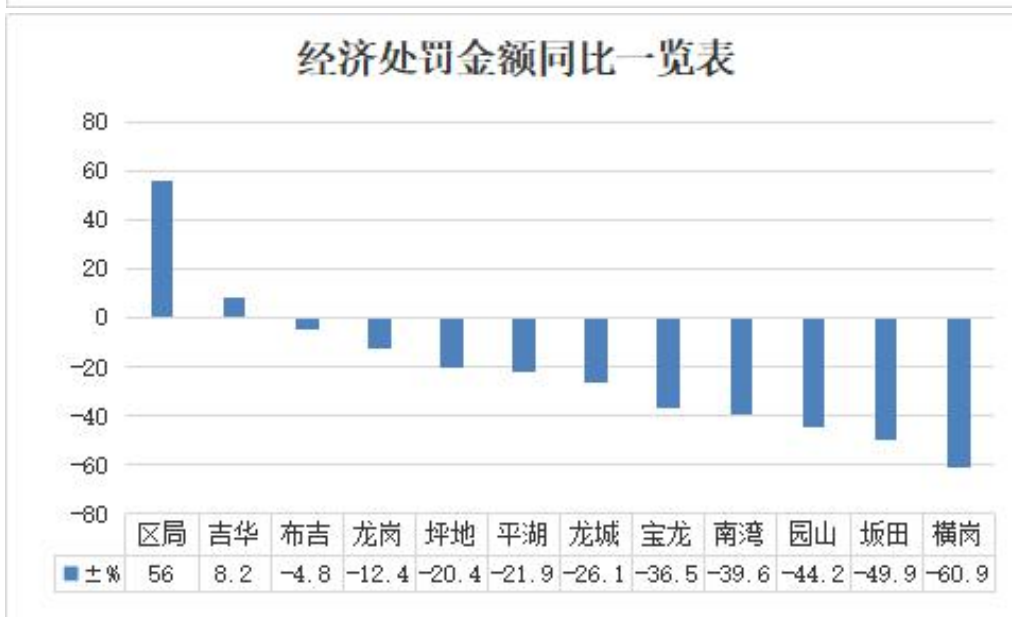
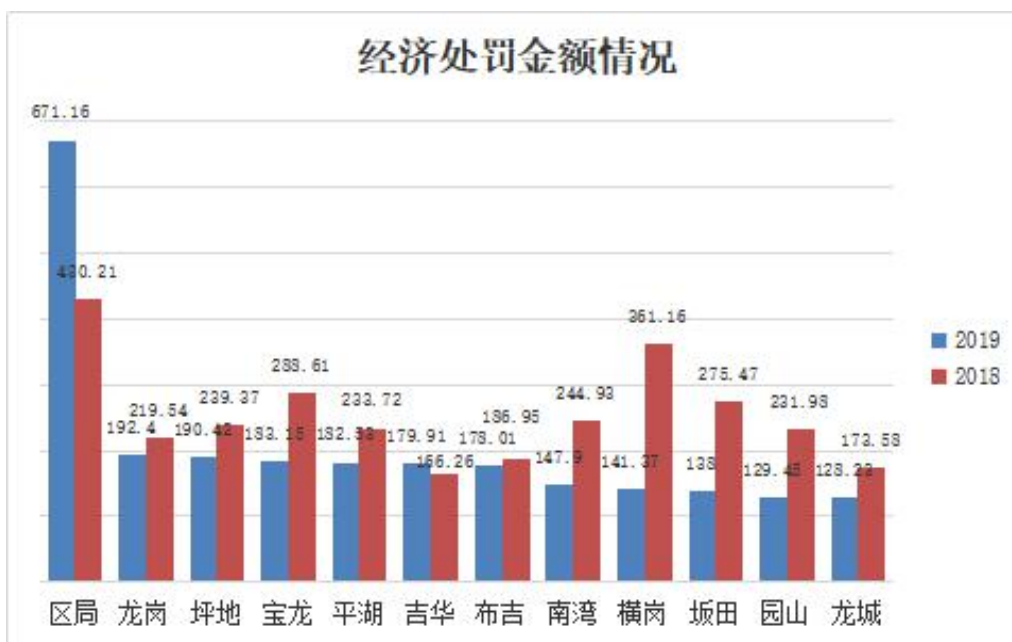
（一）安全生产执法情况

1-9 月份，全区共实施行政处罚 1856 次，同比减少 9.7%（2018 年 2056 次）。行政处罚次数排在前 5 位的街道依次为：南湾街道（215 次），园山、平湖街道（各 176 次），吉华街道（173 次），布吉街道（170 次），宝龙街道（169 次）。



1-9 月份，全区实施经济处罚金额 2462.53 万元，同比减少 19.3%（2018 年 3051.78 万元）。其中，监督罚款为 1882.36 万元，占经济处罚总数的 76.44%；事故罚款 580.17 万元，占经济处罚总数的 23.56%。经济处罚金额排在前 5 位的街道依次为：龙岗街道（192.4 万元）、坪地街道（190.42 万元）、宝龙街道

(183.15 万元)、平湖街道(182.53 万元)、吉华街道(179.91 万元)。



1-9 月份，全区消防监督检查各类场所 15504 家，发现火灾隐患或违法行为 27716 处，督促整改火灾隐患或违法行为 27617 处，下发责令改正通知书 12108 份，下发行政处罚决定书 230 份（罚款单位 228 家，罚款个人 2 人），下发临时查封决定书 241 份，责令“三停”单位 99 家，共罚款金额 166.70 万元。

全区 11 个街道实施行政处罚次数前 5 位的街道分别是：平

湖街道 37 次，龙城街道 35 次，龙岗街道 33 次，南湾街道 29 次、布吉、坪地街道 20 次。全区 11 个街道处罚金额排名前 5 位的街道分别是：南湾街道（31.45 万元）、龙城街道（29.15 万元）、龙岗街道（23.80 万元）、平湖街道（20.60 万元）、坪地街道（18.70 万元）。

（三）交警执法情况

1-9 月份，龙岗交警大队共查处各类交通违法 84.47 万宗（不含高速公路），同比下降 9.01%；其中，民警现场执法 39.66 万宗，同比上升 12.67%；非现场执法 44.80 万宗，同比下降 22.25%；罚款金额 1.36 亿元，同比下降 18.92%。其中，扣车 2.70 万辆，同比上升 1.83%；醉酒 906 宗，同比下降 29.66%；酒后 1081 宗，同比下降 40.90%；行人非机动车 152.40 万宗，同比下降 14.13%；泥头车违法 1.38 万宗，同比下降 17.61%；行政拘留 1668 人，同比下降 440.3%。

东部交警大队共查处各类交通违法 14.51 万宗，同比上升 7.72%，罚款金额 3646.97 万元，同比上升 16.75%。其中，醉酒 55 宗，同比下降 28.85%；酒后 95 宗，同比下降 35.03%；开车打电话 1.13 万宗，同比上升 1481.49%；货车违法 4.91 万宗，同比上升 106.13%；未系安全带 4.92 万宗，同比上升 32.80%；货车变道 7885 宗，同比上升 1958.75%；远光灯 3549 宗，同比下降 5.57%。

（四）交通执法情况

1-9 月份，全区交通检查各类车辆 2.03 万辆，开具交通违法行为通知书 2452 份，罚款金额 1280.49 万元，处罚宗数较去年同比下降 30.34%（去年同期处罚 3520 宗），处罚金额同比

下降 18.67%（去年同期处罚 1574.36 万元）

全区 8 个交管所实施行政处罚宗数前 3 位的街道分别是：龙岗街道 305 宗，坪地街道 286 宗，龙城街道 268 宗。全区 8 个交管所处罚金额排名前 3 位的街道分别是：横岗街道 186.40 万元、坪地街道 178.82 万元、坂田街道 134.36 万元。

（五）住建执法情况

建筑施工：区管工程 269 项，共出动建筑施工安全监督人员 12445 人次，检查 3571 项次，排查安全隐患 9511 项，已整改 9386 项，整改率 98.7%，下发责令整改通知书 821 份，责令停工通知书 110 份，录入省动态扣分系统 615 份，发出行政处罚决定书 101 份，同比下降 62.03%，处罚金额 326.09 万元，同比下降 51.7%。

燃气行业：监管燃气站点 268 个，共出动 892 人次，检查燃气站点 307 站次，排查安全隐患 501 项，已整改 489 项，整改率 98%，发出监督意见书 46 份，责令整改通知书 35 份。

（六）市场和质量监管系统执法情况

1-9 月份，共出动执法人员 6759 人次，累计检查相关企业 7350 家，其中，查处无照经营 40 家，特种设备违法案件 29 宗，罚没 14.33 万元，发出特种设备安全监察指令书 9 份，查封违法违规使用设备 39 台套，发现隐患 24 项，完成整改 12 项。

五、安全生产网格巡查情况

1-9 月份，全区共计巡查各类企业 5.79 万家，查处各类安全隐患 22.19 万处，全区网格巡查覆盖率为 22.41%；复查企业 4.25 万家，督促企业整改隐患 17.95 万处，全区隐患整改率为 79.59%。坪地街道、布吉街道及坂田街道分别以 42.67%、31.16% 和 28.76% 的月度巡查覆盖率位列全区前三。

六、下一步工作意见和建议

从1-9月份整体情况看，我区的生产安全形势总体不容乐观。第四季度历来是各类事故的高发期，10月份是“双节后”复工复产期，11月、12月份是各企业冲业绩、赶订单的高峰期，各类生产经营活动较为活跃，事故风险显著增加，事故防控压力陡增。各街道各有关部门要深入研判本地区本行业领域安全生产形势，积极制定并采取有力措施，深入排查治理各类安全风险和事故隐患，加大巡查执法力度，压降各类事故的发生。

（一）吸取事故教训，强化消防安全生产监管执法力度。各街道、各部门要汲取“8.9”等火灾事故教训，扎实开展火灾隐患排查整治专项行动，重点对再生资源回收、人员密集场所、城中村和“三小”场所等重点场所进行排查整治，确保各项安全防范措施落实到位，要积极推进“三小”场所规范管理，实行分类分级和升降级制度，从软硬件上提升“三小”场所安全管理水平。同时，要加大监督检查和行政处罚力度，对排查发现的火灾隐患和消防违法行为，该罚的罚、该停的停、该封的封、该拘留的拘留，倒逼企业落实主体责任，坚决遏制火灾事故尤其涉及亡人火灾事故，保障人民群众生命财产安全。

（二）深入开展道路交通安全综合治理。1-9月份，我区道路交通事故反弹明显，事故总数和死亡人数均不同程度上升，尤其是生产经营性道路交通事故上升明显，道路交通安全形势不容乐观，但是自8月中旬以来，各类事故总数和死亡人数均有较大幅度下降，这表明通过交通、交警部门采取更强有力的整治措施，道路交通事故上升趋势得到初步遏制。各单位要继续保持高压态势，分析总结事故原因，找准薄弱环节；针对行人、自行车、摩

电和大型车辆继续加大治理力度；完善综合治理机制，加强源头监管，压实治理责任；强化道路安全隐患排查整治，提升道路交通设施水平；加大对交通违法行为的打击力度，加强交通安全宣传警示；完善生产经营性道路交通事故主体责任调查处理机制，倒逼企业落实交通安全主体责任。

（三）齐抓共管，抓难点、管重点压降事故发生。区应急管理局、住建局、水务局及其他相关部门要针对近期小散工程和零星作业事故、建筑施工领域事故、治水提质工程事故多发高发的情况，专题组织查找事故原因和共性问题，并针对性研究对策，综合采取理顺管理机制，强化行业自律，严格落实培训上岗的规定要求，突出加强个体承揽临时性作业、涉及劳务分包或转包作业的安全监管，推动落实行业（领域）安全监管责任和企业主体责任，建立完善相关行为规范和监督制度，切实落实防控措施，坚决遏制此类事故发生。

（四）持续推进工矿商贸领域专项整治。各街道、各有关部门要按照省、市及区领导的决策部署，集中力量、精准施策、重点整治，切实加强事故隐患排查整治和安全专项整治，着力解决粉尘涉爆企业、锂电池企业、涉氨制冷企业、涉有限空间企业、工业园区、危险化学品使用企业、电镀企业、制衣行业等事故易发行业领域重点和难点问题，有效遏制各类事故发生。

表 1-1:龙岗区 2019 年 9 月份各类安全生产事故统计表

行业	总计								
	当月			上年同期			同比		
	事故宗数	死亡人数	受伤人数	事故宗数	死亡人数	受伤人数	事故宗数	死亡人数	受伤人数
一、道路交通	19	2	20	27	7	15	-29.63%	-71.43%	33.33%
其中：生产经营性交通事故	2	2	0	3	3	0	-33.33%	-33.33%	0.00%
二、工矿商贸及其它	2	2	0	3	3	0	-33.33%	-33.33%	0.00%
其中：冶金机械八行业	0	0	0	0	0	0	0.00%	0.00%	0.00%
其中：建筑业	2	2	0	1	1	0	100.00%	100.00%	0.00%
工商贸其他	0	0	0	2	2	0	-100.00%	-100.00%	0.00%
三、火灾	16	0	0	23	0	0	-30.43%	0.00%	0.00%
其中：生产经营性火灾	0	0	0	0	0	0	0.00%	0.00%	0.00%
全区合计	37	4	20	53	10	15	-30.19%	-60.00%	33.33%
生产安全事故合计	4	4	0	6	6	0	-33.33%	-33.33%	0.00%

1. 工矿商贸、火灾、道路交通统计周期为自然月；

2. 生产安全事故（含生产经营性道路交通事故、工矿商贸及其他事故、生产经营性火灾）按国家安监总局最新统计口径要求统计。

表 1-2:龙岗区 2019 年 1-9 月份各类安全生产事故统计表

行业	总计								
	1-当月			上年同期			同比		
	事故 宗数	死亡 人数	受伤 人数	事故 宗数	死亡 人数	受伤 人数	事故 宗数	死亡 人数	受伤 人数
一、道路交通	231	48	122	174	46	116	32.76%	4.35%	5.17%
其中：生产经营性交通事故	27	31	2	18	17	8	50.00%	82.35%	-75.00%
二、工矿商贸及其它	28	23	8	35	32	18	-20.00%	-28.13%	-55.56%
其中：冶金机械八行业	3	3	0	10	10	0	-70.00%	-70.00%	0.00%
其中：建筑业	16	13	6	17	14	18	-5.88%	-7.14%	-66.67%
工商贸其他	9	7	2	8	8	0	12.50%	-12.50%	200.00%
三、火灾	84	5	4	158	0	2	-46.84%	500.00%	100.00%
其中：生产经营性火灾	1	4	0	0	0	0	100.00%	400.00%	0.00%
全区合计	343	76	134	367	78	136	-6.54%	-2.56%	-1.47%
生产安全事故合计	56	58	10	53	49	26	5.66%	18.37%	-61.54%
1. 工矿商贸、火灾、道路交通统计周期为自然月； 2. 生产安全事故（含生产经营性道路交通事故、工矿商贸及其他事故、生产经营性火灾）按国家安监总局最新统计口径要求统计。									

表 1-3：龙岗区各街道 2019 年 9 月份各类安全事故统计

		事故总数			道路交通事故			火灾事故			工矿商贸及其它事故			本年度工矿商贸及其它事故				
		本年度	去年同期	同比 (%)	本年度	去年同期	同比 (%)	本年度	去年同期	同比 (%)	本年度	去年同期	同比 (%)	工矿企业	建筑业			其它
															市管工程	区管工程	零星工程	
平湖街道	事故宗数	4	2	增加 2 起	2	2	0.00%	2	0	增加 2 人	0	0	0.00%	0	0	0	0	0
	死亡人数	0	0	0.00%	0	0	0.00%	0	0	0.00%	0	0	0.00%	0	0	0	0	0
	受伤人数	1	2	减少 1 人	1	2	减少 1 人	0	0	0.00%	0	0	0.00%	0	0	0	0	0
布吉街道	事故宗数	3	4	-25.00%	3	0	300.00%	0	3	-100.00%	0	1	减少 1 起	0	0	0	0	0
	死亡人数	0	1	减少 1 人	0	0	0.00%	0	0	0.00%	0	1	减少 1 人	0	0	0	0	0
	受伤人数	4	0	增加 4 人	4	0	增加 4 人	0	0	0.00%	0	0	0.00%	0	0	0	0	0
吉华街道	事故宗数	1	1	0.00%	1	0	增加 1 起	0	1	减少 1 起	0	0	0.00%	0	0	0	0	0
	死亡人数	0	0	0.00%	0	0	0.00%	0	0	0.00%	0	0	0.00%	0	0	0	0	0
	受伤人数	1	0	增加 1 人	1	0	增加 1 人	0	0	0.00%	0	0	0.00%	0	0	0	0	0
坂田街道	事故宗数	2	5	-60.00%	1	2	-50.00%	1	3	-66.67%	0	0	0.00%	0	0	0	0	0
	死亡人数	0	0	0.00%	0	0	0.00%	0	0	0.00%	0	0	0.00%	0	0	0	0	0
	受伤人数	2	0	增加 2 人	2	0	增加 2 人	0	0	0.00%	0	0	0.00%	0	0	0	0	0

南湾街道	事故宗数	4	3	33.33%	2	1	增加 1 起	2	1	增加 1 起	0	1	减少 1 起	0	0	0	0	0
	死亡人数	0	1	-100.00%	0	0	0.00%	0	0	0.00%	0	1	减少 1 人	0	0	0	0	0
	受伤人数	3	1	增加 2 人	3	1	增加 2 人	0	0	0.00%	0	0	0.00%	0	0	0	0	0
横岗街道	事故宗数	1	3	-66.67%	0	2	-100.00%	0	0	0.00%	1	1	0.00%	0	0	0	1	0
	死亡人数	1	2	-50.00%	0	1	-100.00%	0	0	0.00%	1	1	0.00%	0	0	0	1	0
	受伤人数	0	0	0.00%	0	0	0.00%	0	0	0.00%	0	0	0.00%	0	0	0	0	0
园山街道	事故宗数	3	7	-57.14%	2	4	-50.00%	1	3	-66.67%	0	0	0.00%	0	0	0	0	0
	死亡人数	0	1	-100.00%	0	1	-100.00%	0	0	0.00%	0	0	0.00%	0	0	0	0	0
	受伤人数	2	3	-33.33%	2	3	-33.33%	0	0	0.00%	0	0	0.00%	0	0	0	0	0
龙岗街道	事故宗数	2	5	-60.00%	0	1	增加 1 起	2	4	-50.00%	0	0	0.00%	0	0	0	0	0
	死亡人数	0	0	0.00%	0	0	0.00%	0	0	0.00%	0	0	0.00%	0	0	0	0	0
	受伤人数	0	0	0.00%	0	0	0.00%	0	0	0.00%	0	0	0.00%	0	0	0	0	0
龙城街道	事故宗数	7	7	0.00%	2	6	-66.67%	5	1	增加 4 起	0	0	0.00%	0	0	0	0	0
	死亡人数	0	2	-100.00%	0	2	-100.00%	0	0	0.00%	0	0	0.00%	0	0	0	0	0
	受伤人数	2	2	0.00%	2	2	0.00%	0	0	0.00%	0	0	0.00%	0	0	0	0	0
宝龙街道	事故宗数	5	9	减少 4 起	2	5	减少 3 起	2	4	减少 2 起	1	0	增加 1 起	0	0	1	0	0
	死亡人数	2	2	0.00%	1	2	-50.00%	0	0	0.00%	1	0	增加 1 人	0	0	1	0	0
	受伤人数	0	3	减少 3 人	0	3	减少 3 人	0	0	0.00%	0	0	0.00%	0	0	0	0	0
坪地街道	事故宗数	5	7	-28.57%	4	4	持平	1	3	-66.67%	0	0	0.00%	0	0	0	0	0
	死亡人数	1	1	0.00%	1	1	0.00%	0	0	0.00%	0	0	0.00%	0	0	0	0	0
	受伤人数	5	4	25.00%	5	4	25.00%	0	0	0.00%	0	0	0.00%	0	0	0	0	0

表 1-4：龙岗区各街道 2019 年 1-9 月份各类安全事故统计

		事故总数			道路交通事故			火灾事故			工矿商贸及其它事故			本年度工矿商贸及其它事故				
		本年度	去年同期	同比 (%)	本年度	去年同期	同比 (%)	本年度	去年同期	同比 (%)	本年度	去年同期	同比 (%)	工矿企业	建筑业			其它
															市管工程	区管工程	零星工程	
平湖街道	事故宗数	53	37	43.24%	43	21	51.16%	6	10	-40.00%	4	6	-33.33%	0	2	0	1	1
	死亡人数	14	10	40.00%	10	5	50.00%	0	0	0.00%	4	5	-20.00%	0	2	0	1	1
	受伤人数	29	36	-19.44%	26	20	23.08%	0	0	0.00%	3	16	-81.25%	0	3	0	0	0
布吉街道	事故宗数	37	31	19.35%	27	12	125.00%	8	17	-52.94%	2	2	0.00%	0	0	0	0	2
	死亡人数	7	4	75.00%	1	2	-50.00%	4	0	增加 4 人	2	2	0.00%	0	0	0	0	2
	受伤人数	9	9	0.00%	8	9	-11.11%	1	0	增加 1 人	0	0	0.00%	0	0	0	0	0
吉华街道	事故宗数	13	12	8.33%	6	5	20.00%	6	6	0.00%	1	1	0.00%	0	0	1	0	0
	死亡人数	2	6	-66.67%	1	5	-80.00%	0	0	0.00%	1	1	0.00%	0	0	1	0	0
	受伤人数	5	3	66.67%	5	3	66.67%	0	0	0.00%	0	0	0.00%	0	0	0	0	0
坂田街道	事故宗数	20	42	-52.38%	11	8	37.50%	8	29	-72.41%	1	5	-80.00%	0	1	0	0	0
	死亡人数	3	9	-66.67%	2	4	-50.00%	0	0	0.00%	1	5	-80.00%	0	1	0	0	0
	受伤人数	6	5	20.00%	6	5	20.00%	0	0	0.00%	0	0	0.00%	0	0	0	0	0

南湾街道	事故宗数	28	24	16.67%	17	11	54.55%	8	10	-20.00%	3	3	0.00%	0	0	0	1	2
	死亡人数	5	3	66.67%	2	0	增加2人	1	0	增加1人	2	3	-33.33%	0	0	0	1	1
	受伤人数	12	12	0.00%	11	12	-8.33%	0	0	0.00%	1	0	100.00%	0	0	0	0	1
横岗街道	事故宗数	13	20	-35.00%	6	11	-45.45%	6	8	-25.00%	1	1	0.00%	0	0	0	1	0
	死亡人数	4	5	-20.00%	3	4	-25.00%	0	0	0.00%	1	1	0.00%	0	0	0	1	0
	受伤人数	7	8	-12.50%	7	8	-12.50%	0	0	0.00%	0	0	0.00%	0	0	0	0	0
园山街道	事故宗数	25	19	31.58%	13	11	18.18%	9	6	50.00%	3	2	50.00%	0	1	1	0	1
	死亡人数	7	5	40.00%	5	3	66.67%	0	0	0.00%	2	2	0.00%	0	1	0	0	1
	受伤人数	8	8	0.00%	6	8	-25.00%	1	0	100.00%	1	0	100.00%	0	0	1	0	0
龙岗街道	事故宗数	41	67	-38.81%	30	27	11.11%	8	38	-78.95%	3	2	50.00%	1	0	1	1	0
	死亡人数	6	7	-14.29%	4	5	-20.00%	0	0	0.00%	2	2	0.00%	1	0	1	0	0
	受伤人数	15	17	-11.76%	12	15	-20.00%	2	2	0.00%	1	0	100.00%	0	0	0	1	0
龙城街道	事故宗数	56	46	21.74%	41	31	32.26%	11	13	-15.38%	4	2	100.00%	0	0	3	1	0
	死亡人数	9	9	0.00%	6	8	-25.00%	0	0	0.00%	3	1	200.00%	0	0	2	1	0
	受伤人数	17	18	-5.56%	16	17	-5.88%	0	0	0.00%	1	1	0.00%	0	0	1	0	0
宝龙街道	事故宗数	31	34	-8.82%	20	19	5.26%	6	10	-40.00%	5	5	0.00%	2	0	1	0	2
	死亡人数	10	9	11.11%	6	5	20.00%	0	0	0.00%	4	4	0.00%	1	0	1	0	2
	受伤人数	15	10	50.00%	14	9	55.56%	0	0	0.00%	1	1	0.00%	1	0	0	0	0
坪地街道	事故宗数	26	35	-25.71%	17	18	-5.56%	8	11	-27.27%	1	6	-83.33%	1	0	0	0	0
	死亡人数	9	11	-18.18%	8	5	60.00%	0	0	0.00%	1	6	-83.33%	1	0	0	0	0
	受伤人数	11	10	10.00%	11	10	10.00%	0	0	0.00%	0	0	0.00%	0	0	0	0	0

表 1-5：全区工矿商贸类事故死亡人数分布表

街道	社区	9 月份	1-9 月份	街道	社区	9 月份	1-9 月份	
平湖街道	白泥坑社区	0	1	横岗街道	六约社区	1	1	
	鹅公岭社区	0	0		横岗社区	0	0	
	平湖社区	0	1		四联社区	0	0	
	新南社区	0	0		松柏社区	0	0	
	力昌社区	0	0		华侨社区	0	0	
	禾花社区	0	0		华东社区	0	0	
	山厦社区	0	0		红棉社区	0	0	
	辅城坳社区	0	0		志盛社区	0	0	
	良安田社区	0	0		怡锦社区	0	0	
	新木社区	0	0		合计	1	1	
	上木古社区	0	2		园山街道	西坑社区	0	1
	凤凰社区	0	0			安良社区	0	1
	合计	0	4			大康社区	0	0
	布吉街道	布吉社区	0			0	保安社区	0
布吉圩社区		0	0	荷坳社区		0	0	
长龙社区		0	0	银荷社区		0	0	
大芬社区		0	0	平南社区		0	0	
德兴社区		0	0	合计		0	2	
东方半岛社区		0	0	龙岗街道		龙岗墟社区	0	0
凤凰社区		0	0			新生社区	0	0
国展社区		0	0			南联社区	0	0
金排社区		0	0			五联社区	0	2
可园社区		0	1			龙西社区	0	0
龙岭社区		0	1			龙岗社区	0	0
龙珠社区		0	0		合计	0	2	
罗岗社区		0	0		龙城街道	爱联社区	0	0
茂业社区		0	0			吉祥社区	0	0
木棉湾社区		0	0			新联社区	0	0
南三社区		0	0			嶂背社区	0	0
文景社区		0	0			回龙铺社区	0	0
合计		0	2			盛平社区	0	0
吉华街道	水径社区	0	0			龙红格社区	0	0
	翠湖社区	0	0	黄阁坑社区		0	1	
	光华社区	0	0	愉园社区		0	1	
	三联社社区	0	0	尚景社区		0	1	
	中海怡翠社区	0	0	紫薇社区		0	0	
	丽湖社区	0	0	合计		0	3	
	甘坑社区	0	1	南湾街道		吉厦社区	0	0
	合计	0	1			南岭村社区	0	1
坂田街道	坂田社区	0	0		丹竹头社区	0	0	
	杨美社区	0	0		沙塘布社区	0	0	
	马安堂社区	0	0		厦村社区	0	0	
	五和社区	0	0	樟树布社区	0	0		

	南坑社区	0	0		沙湾社区	0	1
	大发埔社区	0	0		南龙社区	0	0
	岗头社区	0	1		宝岭社区	0	0
	新雪社区	0	0		康乐社区	0	0
	象角塘社区	0	0		南新社区	0	0
	四季城社区	0	0		丹平社区	0	0
	万科城社区	0	0		下李朗社区	0	0
	第五园社区	0	0		上李朗社区	0	0
	合计	0	1		合计	0	2
宝龙街道	宝龙社区	1	1	坪地街道	怡心社区	0	0
	南约社区	0	0		坪东社区	0	0
	同乐社区	1	1		六联社区	0	0
	同德社区	0	0		高桥社区	0	0
	同心社区	0	0		四方埔社区	0	1
	龙东社区	0	2		坪西社区	0	0
	龙新社区	0	0		中心社区	0	0
					坪地社区	0	0
					年丰社区	0	0
合计	1	4	合计	0	1		

表 2：2019 年 1-9 月份各街道行政处罚次数和经济处罚金额排名一览表

街道名称	行政处罚次数	排名	街道名称	经济处罚金额 (万元)	排名	街道名称	经济处罚 金额同比	排名
南湾	215	1	龙岗	192.4	1	吉华	8.2%	1
园山	176	2	坪地	190.42	2	布吉	-4.8%	2
平湖	176	2	宝龙	183.15	3	龙岗	-12.4%	3
吉华	173	3	平湖	182.53	4	坪地	-20.4%	4
布吉	170	4	吉华	179.91	5	平湖	-21.9%	5
宝龙	169	5	布吉	178.01	6	龙城	-26.1%	6
龙城	154	6	南湾	147.9	7	宝龙	-36.5%	7
坪地	153	7	横岗	141.37	8	南湾	-39.6%	8
坂田	143	8	坂田	138	9	园山	-44.2%	9
横岗	123	9	园山	129.45	10	坂田	-49.9%	10
龙岗	115	10	龙城	128.23	11	横岗	-60.9%	11

注：以“龙岗区安全管理综合信息系统”为准

**表 3：2019 年 1-9 月份各街道消防系统政处罚
次数和监督处罚金额排名一览表**

街道	行政处罚次数	排名	街道	处罚金额 (万元)	排名
平湖街道	37	1	南湾街道	31.45	1
龙城街道	35	2	龙城街道	29.15	2
龙岗街道	33	3	龙岗街道	23.80	3
南湾街道	29	4	平湖街道	20.60	4
布吉街道	20	5	坪地街道	18.70	5
坪地街道	20	6	坂田街道	14.20	6
横岗街道	18	7	布吉街道	9.40	7
坂田街道	14	8	横岗街道	7.20	8
宝龙街道	11	9	园山街道	6.50	9
园山街道	10	10	宝龙街道	4.30	10
吉华街道	4	11	吉华街道	1.70	11

**表 4-1：龙岗交警大队 2019 年 1-9 月份
执法情况**

	交通违法 (万宗)	现场执法 (万宗)	非现场 执法 (万宗)	罚款金额 (亿元)	扣车 (辆)	醉酒 (宗)	酒后 (宗)	行人非机动 车 (万宗)	泥头车 (宗)	行政 拘留 (人)
今年累 计数据	84.47	39.66	44.80	1.36	26959	906	1081	152.40	13779	1668
同期 相比	下降 9.01%	上升 12.67%	下降 22.25%	下降 18.92%	上升 1.83%	下降 29.66%	下降 40.90%	下降 14.13%	下降 17.61%	下降 44.03%

**表 4-2:东部高速交警大队 2019 年 1-9 月份
执法情况 (龙岗段)**

	交通违法 (万宗)	罚款金额 (万元)	醉酒 (宗)	酒后 (宗)	开车打电话 (万宗)	货车违法 (万宗)	未系安全带 (万宗)	不规范使用 远光灯 (宗)
数量	14.51	3646.97	55	95	1.13	4.91	4.92	3549
人均执 法量与 去年同 期相比	上升 7.27%	上升 16.75%	下降 28.85%	下降 35.03%	上升 1481.49%	上升 106.13%	上升 32.80%	下降 5.57%

表 5：交通运输部门 2019 年 1-9 月份行政处罚宗数和监督处罚金额排名一览表

	行政处罚次数	排名		监督处罚金额 (万元)	排名
龙岗街道	305	1	横岗街道	186.40	1
坪地街道	286	2	坪地街道	178.82	2
龙城街道	268	3	坂田街道	134.36	3
南湾街道	266	4	南湾街道	130.02	4
横岗街道	251	5	布吉街道	127.51	5
坂田街道	241	6	龙城街道	119.38	6
平湖街道	234	7	龙岗街道	113.78	7
布吉街道	217	8	平湖街道	111.32	8
机动中队	384	未排名	机动中队	175.92	未排名
合计	2452		合计	1277.51	

表 6-1：龙岗区建筑施工执法工作 2019 年 1-9 月份统计表

统计时间：2019 年 1 月 1 日至 9 月 30 日																
填报单位		区住建局						填报时间		2019 年 10 月 8 日						
建筑 施工	在建工程 (项)	组织检 查(人 次)	检查项 目(项 次)	隐患排查整治情况					检查执法情况							
				排查(项)		已整改(项)			执法文书情况			行政处罚情况				
				9511		9386			整改率 (%)	责令停 工(份)	责令整 改(份)	省动态 扣分 (份)	行政处 罚决定 书(份)	同比 (%)	处罚罚 款(万 元)	同比(%)
				消防隐 患(项)	其他隐 患(项)	消防隐 患已整 改(项)	其他隐 患已整 改(项)									
合计	269	12445	3571	823	8688	823	8563	99%	110	821	615	101	下降 62.03%	326.09	下降 51.70%	

表 6-2：龙岗区燃气行业执法工作 2019 年 1-9 月份统计表

统计时间：2019 年 1 月 1 日至 9 月 30 日								
填报单位：	区住建局						填报时间：2019 年 10 月 8 日	
燃气行业	燃气站点 (个)	组织检查 (人次)	检查站点 (站次)	隐患排查整治情况			检查执法情况	
				排查 (项)	已整改 (项)	整改率(%)	监督意见书 (份)	责令整改 (份)
合计	268	892	307	501	489	98%	46	35

签发：刘少文

审核：涂清银

校核：冯 玉 郭润洲

编辑：李琪琪 施 潇 谢寅寅 张帮坤

地址：龙岗区清林中路海关大厦东 1537 室

电话：28948207

邮箱：lgajjzhk2017@lg.gov.cn

报：市安委办，张勇、金涛、祖兵、赵嘉、侯海、庚祥、更军、志刚、清科、旭敏、广文、惠波、博英、长平、春平。

送：区委（府）办公室，区人大常委会办公室，区政协办公室，区安委会各成员单位，各街道书记、主任、分管领导、安委办。
