

内部资料

注意保管

# 龙岗应急管理

形势分析 2020 年第 7 期（总第 17 期）

龙岗区安全管理委员会办公室

2020 年 7 月 21 日

## 2020 年 1-6 月份全区安全生产和防灾减灾 形势分析

### 一、1-6 月份各类事故累计情况

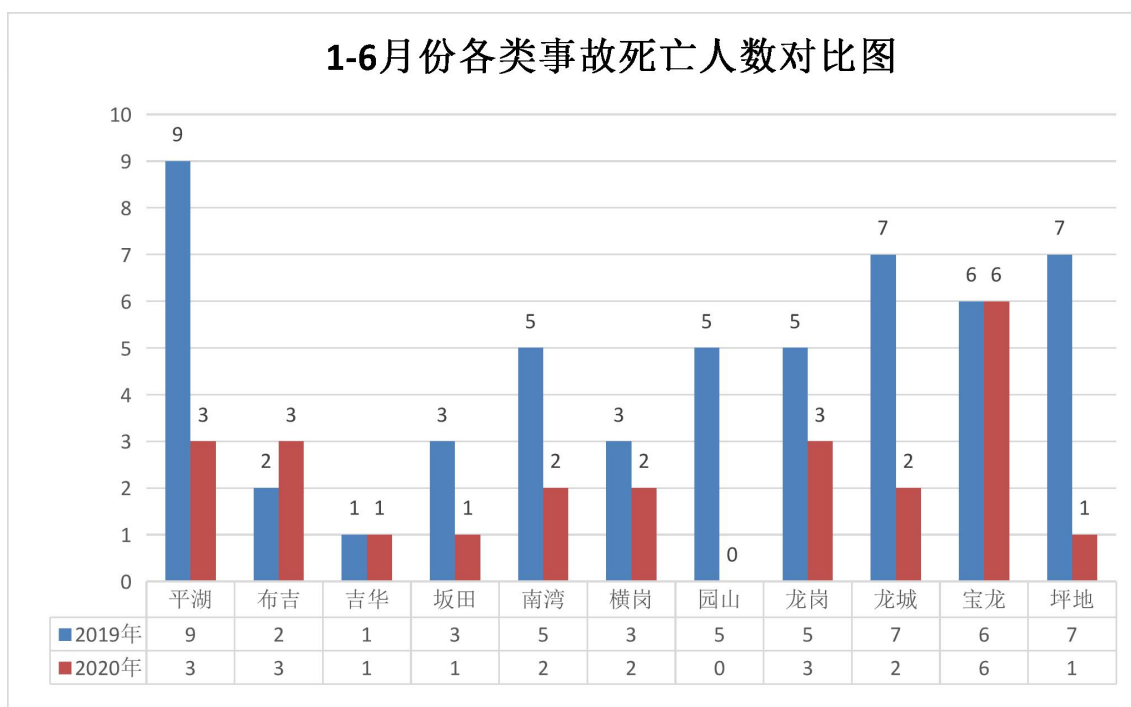
#### （一）安全生产事故情况

1. 各类事故总体情况。1-6 月份，全区发生道路交通、工矿商贸（含商贸制造业、建筑施工、农业机械等行业领域）和火灾等各类安全生产事故 160 起（宝安 434 起、龙华 199 起、坪山 69 起），死亡 24 人（宝安 44 人、龙华 24 人、坪山 6 人），受伤 64 人；同比起数下降 28.25%（宝安上升 0.46%、龙华下降 26.30%、坪山下降 34.91%），死亡人数下降 54.72%（宝安下降 24.14%、龙华上升 71.72%、坪山下降 25.00%），受伤人数上升 3.23%。其中：

(1) 道路交通事故。发生 76 起（宝安 295 起、龙华 95 起、坪山 22 起），死亡 17 人（宝安 24 人、龙华 12 人、坪山 3 人）；同比起数下降 49.67%（宝安上升 33.48%、龙华下降 49.74%、坪山下降 48.84%），减少 75 起；死亡人数下降 56.41%（宝安下降 48.94%、龙华上升 50.00%、坪山下降 40.00%），减少 22 人。

(2) 工矿商贸及其他事故。发生事故 8 起（宝安 23 起、龙华 11 起、坪山 3 起），死亡 7 人（宝安 16 人、龙华 10 人、坪山 3 人）；同比起数下降 55.56%（宝安上升 9.52%、龙华下降 8.33%、坪山持平），减少 10 起；死亡人数下降 46.15%（宝安上升 45.45%、龙华上升 66.67%、坪山持平），减少 6 人。

(3) 火灾事故情况。发生事故 76 起（宝安 124 起、龙华 100 起、坪山 51 起），死亡 0 人（宝安 4 人、龙华 2 人、坪山 0 人）；同比起数下降 20.83%（宝安下降 38.95%、龙华上升 34.78%、坪山下降 26.67%），死亡人数下降 100.00%（宝安增加 4 人、龙华下降增加 2 人、坪山持平）、减少 1 人。



**2. 二季度各类事故情况。**二季度，全区发生道路交通、工矿商贸和火灾等各类安全生产事故 105 起（一季度 55 起），死亡 21 人（一季度 3 人），受伤 35 人；同比起数上升 10.53%、死亡人数下降 38.24%、受伤人数上升 29.63%，环比起数上升 90.91%、死亡人数上升 600.00%、受伤人数上升 20.69%。其中：

（1）道路交通事故。发生 42 起（一季度 34 起），死亡 14 人（一季度 3 人）；同比起数下降 26.32%、死亡人数下降 44.00%、受伤人数上升 36.00%，环比起数上升 23.53%、死亡人数上升 366.67%，受伤人数上升 21.43%。

（2）工矿商贸及其他事故。发生事故 7 起（一季度 1 起），死亡 7 人（一季度 0 人）；同比起数下降 36.36%、死亡人数下降 22.22%，环比起数上升 600.00%、死亡人数上升 700.00%、受伤人数下降 100.00%。

（3）火灾事故情况。发生事故 56 起（一季度 20 起），死亡 0 人（一季度 0 人），受伤 1 人；同比起数上升 107.41%、死亡人数持平、受伤人数上升 100.00%，环比起数上升 180.00%、死亡人数持平、受伤人数上升 100.00%。

**3. 生产安全事故情况。**1-6 月份，全区发生生产安全事故 19 起（其中 6 起非生产安全事故造成 3 人死亡、3 人重伤，为促进我区进企业落实主体责任，参照生产安全事故进行了调查处理，未纳入统计数据），死亡 16 人，受伤 1 人；同比起数下降 54.76%、死亡人数下降 56.76%，受伤人数下降 85.71%。其中：

（1）商贸制造业。发生事故 3 起，死亡 3 人；事故起数和死亡人数同比均持平。4 起机械伤害事故（含 2 起非生产安全事故）如下：

2020年4月21日，平湖街道锦财兴塑胶加工店一外单位人员私自操作破碎机时不慎跌落至设备料斗内，造成其当场死亡（非生产安全事故）。

2020年5月3日，龙岗街道龙西第三工业区一企业主亲戚在车间内闲逛时不慎被卷入螺旋输送机内受伤，后经抢救无效死亡（非生产安全事故）。

2020年6月3日，宝龙街道多利工业园一机械制造厂的一名程序调试员在调试设备时不慎被设备挤压，造成其当场死亡。

2020年6月5日，宝龙街道宏达砖厂一名电工在检修设备时不慎被设备挤压，造成其当场死亡。

**（2）建筑业。**发生事故2起，死亡2人；同比起数下降80.00%、减少8起；死亡人数下降71.43%、减少5人。多发且占比较大的触电事故如下：

2020年4月14日，南湾街道上李朗社区一施工现场一无证人员从事带电作业时不慎触电死亡。

2020年6月4日19时许，坂田街道地铁10号线南坑站公众通信设备室一作业人员在布线时不慎触电死亡。

**（3）交通运输和仓储业。**发生事故9起，死亡9人；同比起数下降55.00%、减少11起；死亡人数均下降62.50%、减少15人。其中占比较大的货车与电动车或行人刮碰4起亡人交通运输事故如下：

2020年1月12日，宝龙街道一辆重型自卸货车沿龙湖路自西往东方向行驶时，与一辆二轮自行车（无牌）发生碰撞，造成1人死亡。

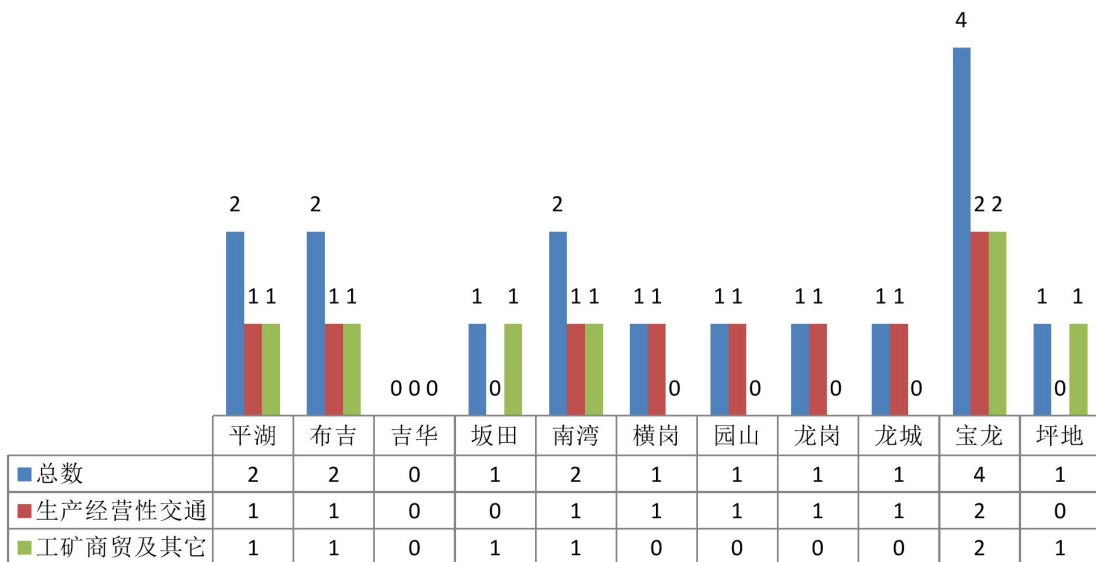
2020年2月27日，龙城街道一辆重型自卸货车龙飞大道由南

向北方向行驶右转时，与一辆二轮电动自行车发生碰撞并碾压，造成1人死亡。

2020年5月25日，布吉街道一重型半挂牵引车沿吉华路行驶时，与一辆斜穿机动车道的二轮自行车（无牌）发生碰撞并碾压，造成1人死亡。

2020年6月14日，龙岗街道一重型自卸货车沿龙岗大道由北往南行驶时突然猛拐，与一辆二轮电动自行车发生碰撞并碾压，造成1人死亡。

**1-6月份龙岗区生产安全事故死亡人数情况**



备注：坂田街道1起工矿商贸事故为市管工程

**（4）其他行业。**发生事故3起，死亡2人，受伤1人；同比起数下降40.00%、减少2起，死亡人数下降33.33%、减少1人，受伤人数50.00%、减少1人。2起亡人事故如下：

2020年5月18日，平湖街道一企业保洁人员在6楼阳台进行保洁消杀作业时，不慎坠落至1楼地面，造成其当场死亡。

2020年6月26日，布吉街道坤发再生资源回收站一临聘人员在车顶装载废品时不慎从货车上坠落，造成其当场死亡。

(5) 生产经营性火灾。发生事故2起，死亡0人；同比起数下降50.00%，死亡人数持平。

4. 较大以上生产安全事故情况。1-6 月份未发生较大及以上生产安全事故。

## (二) 自然灾害情况

1. 森林火灾情况。全区共接森林火警 14 起，经确认 0 起为森林火灾，总过火面积约 100 m<sup>2</sup>（烧边坡），未造成人员伤亡。同比接警次数下降 30%（去年同期 20 起）、火灾起数 0 起（去年同期 2 起），过火面积去年同期 550 m<sup>2</sup>。

2. 台风暴雨情况。全区累计平均雨量 738.5 毫米，较去年同期（933.1 毫米）偏少 21%，较近 5 年同期（930.0 毫米）偏少 21%。发布台风白色预警 1 次、蓝色预警 1 次，暴雨黄色预警 20 次、橙色预警 6 次、红色预警 2 次，雷电预警 41 次，大风蓝色预警 22 次、黄色预警 5 次。

3. 地质灾害情况。未收到地质灾害灾险情报告。

## 二、6 月份基本情况

### (一) 安全生产事故情况

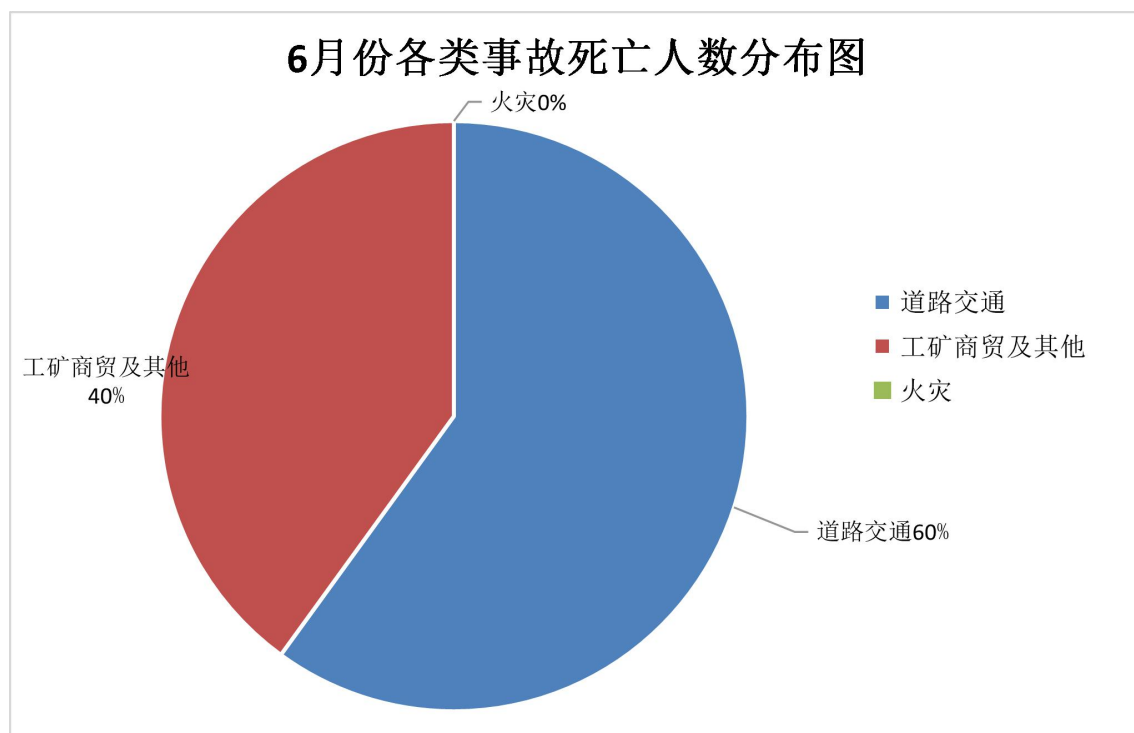
1. 各类事故总体情况。6月份，全区发生道路交通、工矿商贸（含商贸制造、建筑施工、农业机械等行业领域）和火灾等各类安全生产事故35起，死亡10人，受伤12人；同比起数上升6.06%，死亡人数持平，受伤人数上升100.00%。其中：

(1) 道路交通事故。发生16起，死亡6人，受伤12人；同比起数上升6.67%，死亡人数下降25.00%、减少2人，受伤人数上升200.00%、增加8人。

(2) 工矿商贸及其他（含商贸制造、建筑施工、道路交通、

农业机械等行业领域)事故。发生4起,死亡4人;同比起数持平,死亡人数均上升100.00%、增加2人,受伤人数下降100.00%、减少2人。

(3)火灾事故情况。发生15起,死亡0人;同比起数上升7.14%,无人员伤亡。



**2. 生产安全事故情况。**6月份,全区发生生产安全事故7起,死亡7人,受伤0人;同比起数、死亡人数均下降12.50%,分别减少1起和1人;受伤人数下降100.00%,减少2人。其中:

(1)交通运输和仓储业。发生事故3起,死亡3人;同比起数下降25.00%、减少1起;死亡人数下降50.00%、减少3人。

(2)商贸制造业。发生事故2起,死亡2人;同比起数和死亡人数均上升200.00%。

(3)建筑业。发生事故1起,死亡1人;同比起数下降50.00%、减少1起,死亡人数持平。

(4) 工矿商贸其他。发生事故1起，死亡1人；同比起数下降50.00%、减少1起，死亡人数持平。

(5) 生产经营性火灾。发生事故0起，死亡0人；同比起数和死亡人数均持平。

**3. 较大以上生产安全事故情况。**6月份未发生较大及以上生产安全事故。

## (二) 自然灾害情况

**1. 森林火灾情况。**全区共接森林火警1起，经确认0起为森林火灾，总过火面积约0 m<sup>2</sup>（去年同期0 m<sup>2</sup>），未造成人员伤亡。同比接警次数减少了100%（去年同期1起），火灾起数0起。

**2. 台风暴雨情况。**全区累计平均雨量219.4毫米，较去年同期（331.9毫米）偏少34%，较近5年同期（353.3毫米）偏少381%。发布台风白色预警1次、蓝色预警1次，暴雨黄色预警13次、橙色预警7次、红色预警2次，雷电预警15次，大风预警8次。

**3. 地质灾害情况。**未收到地质灾害灾险情报告。

## 三、形势分析

(一) 各类事故整体呈下降趋势，二季度以来事故反弹明显。受春节和疫情等因素叠加影响，一季度生产经营性活动大幅下降，各类事故下降明显。一季度，全区共发生各类安全生产事故55起，死亡3人，受伤29人；同比起数下降57.03%，死亡人数下降84.21%，受伤人数下降17.14%。进入二季度后，随着企业陆续复工复产，事故起数、死亡人数呈逐步上升态势，第二季度共发生各类安全生产事故105起，死亡21人；起数同比上升10.53%、环比上升90.91%；死亡人数占今年的87.50%，同比下



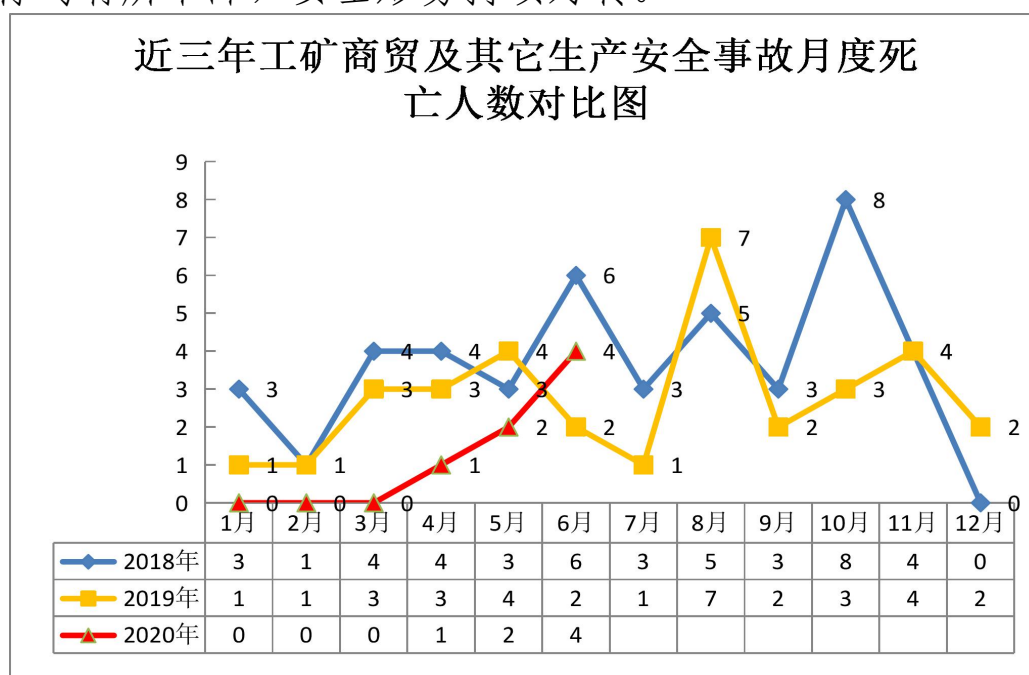
降 38.24%，环比上升 600.00%，安全形势不容乐观，防控压力进一步加大。和全市相比，我区 1-5 月份各类事故死亡 14 人，同比下降 67.44%（全市下降 31.14%），占全市的 12.17%，除盐田区和大鹏新区外我区下降幅度最大，超过宝安区（下降 11.90%）、坪山区（下降 16.67%）、龙华区（上升 63.64%）。

（二）道路交通安全总体形势趋于好转，但 6 月份以来事故反弹明显。1-6 月份，道路交通事故起数和死亡人数分别下降 49.67%和 56.41%，安全形势总体趋于好转，但事故亡人数所占比重依然较大，特别是近期事故反弹明显，交通管理部门应引起高度重视。一季度共发生事故 34 起，死亡 3 人；同比起数下降 63.83%，死亡人数下降 78.57%。进入二季度，事故大幅上升，发生事故 42 起，死亡 14 人；同比起数下降 26.32%，死亡人数下降 44.00%人；环比起数上升 23.53%，死亡人数上升 366.67%。近期已连续发生 3 起亡人交通事故（宝龙 6·30、龙城 7·1、平湖 7·2），道路交通安全形势日益严峻。道路交通管理部门持续开展“一盔一带”安全守护行动，驾乘电动自行车头盔佩戴率已由 2018 年的 38.97%上升到今年的 64.95%，涉电动自行车亡人事故下降幅度大，但骑行者不良驾驶习惯未明显改变，事故依旧较为多发，重伤事故大幅上升。

（三）消防领域安全形势总体严峻。上半年，火灾事故虽未造成人员伤亡，但事故起数同比下降 20.83%，消防领域安全形势总体严峻。**按事故属地分析：**坂田街道 16 起，同比下降 30.43%；龙岗街道 14 起，同比上升 40%；龙城街道 11 起，同比上升 120%；平湖街道 8 起，同比上升 300%；布吉街道 6 起，同比下降 14.29%；吉华街道 5 起，同比上升 25%；横岗街道 4 起，同比下降 75%；

坪地街道 4 起，同比下降 42.86%；南湾街道 3 起，同比下降 50%；园山街道 3 起，同比下降 70%；宝龙街道 2 起，同比下降 66.67%；**按火灾原因分析：**电气类故障类火灾较多，共 48 起，自然 12 起，外来火源 7 起，生活用火不慎 5 起，其他 4 起；**按发生场所分析：**住宅类火灾 27 起，汽车 13 起，工厂 12 起，商铺 8 起，建筑工地 2 起，其他合计 11 起。去年我区发生布吉“8·9”较大事故，今年宝安区发生“2·23”较大火灾事故，两起事故均发生在“三小”场所，表明“三小”场所消防防控形势较为严峻，各街道、各相关单位应专题研究、部署，全力消除事故隐患，遏制事故发生。

（四）工矿商贸及其它领域安全形势趋于好转，但部分行业事故反弹明显。1-6 月份，工矿商贸及其它事故 14 起，死亡 10 人，受伤 4 人（以上数据含 6 起非生产安全事故），事故起数下降 22.22%，死亡人数下降 23.08%，受伤人数下降 20.00%，三项指标均有所下降，安全形势持续好转。



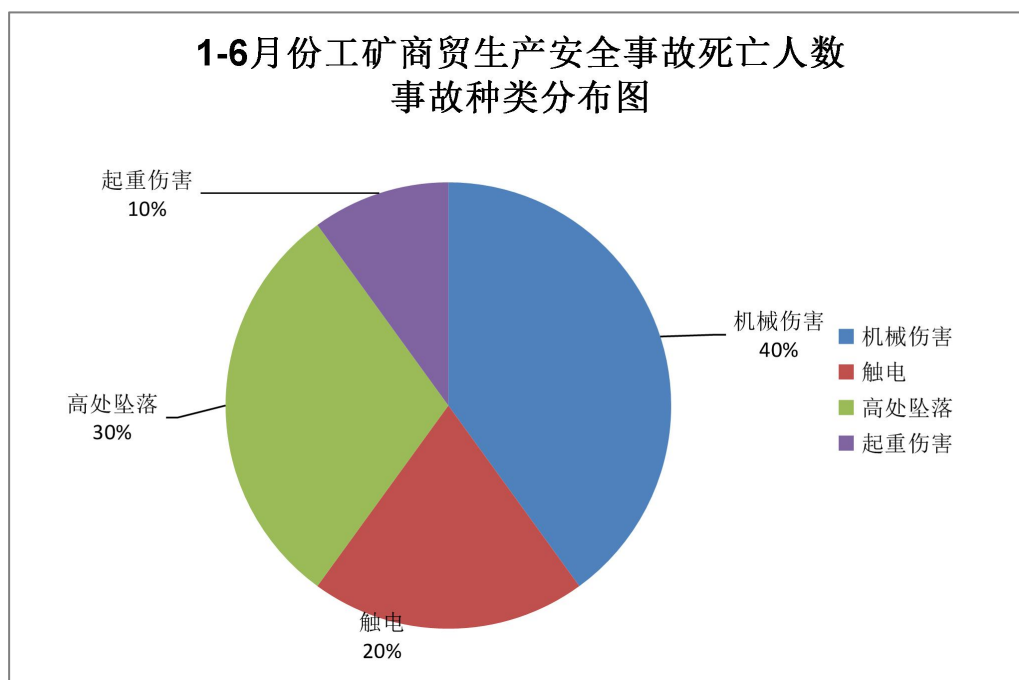
一是工矿商贸及其它事故逐月上升，尤其是废品回收加工企

**业事故反弹明显。**从安全生产事故死亡人数统计数据来看，1-3月份监管部门狠抓疫情防控与复工复产加之企业受疫情影响开工率较低，事故下降明显。但自4月份开始事故起数、死亡人数整体呈逐月上升态势，二季度事故起数、死亡人数分别占到上半年的87.50%和100.00%，特别是6月份，事故起数、死亡人数分别占上半年的50.00%和57.14%。14起事故中，3起涉及废品回收站和废品再加工企业死亡事故（平湖4·21事故、龙岗5·3事故、布吉6·26事故），同比死亡人数上升300.00%，废品回收加工企业事故反弹明显。3起事故中2起为机械伤害事故，1起为高坠事故，3名死者均非正式员工，说明今年以来再生资源回收行业管理较为混乱，政府监管压力不够，企业主体责任没有落实。

**二是部分街道事故高发，小散乱危污企业回潮明显。**上半年，全区共有8个街道发生生产安全伤亡事故（包含非生产安全事故），其中平湖街道发生4起，死亡3人，宝龙街道发生3起，死亡2人，坂田街道发生2起，死亡1人，布吉、坪地、南湾、龙岗均发生1起死亡1人，横岗街道发生1起。**一是**事故集中于平湖街和宝龙等街道，因处于与兄弟区相邻区域，部分作业人员工作在龙岗但生活在邻区或临深地区，人员流动性大，安全教育培训工作难以全覆盖，员工素质相对较低，安全意识不足；**二是**事故集中于小散乱危企业或小散工程，10起亡人事故中，3起发生在废品回收站，2起发生在小散工程和零星作业，2起发生在砖厂，以上事故占了事故亡人数的70.00%；**三是**受疫情影响，部分物业管理公司及业主，为避免损失，引入不符合安全生产条件的低端产业，造成小散乱危企业“回潮”，这些企业缺乏安全管理，员工安全意识淡薄，大量使用老旧机械设备和电器，日常维护保养不

到位、作业环境恶劣，事故隐患根除不尽，导致事故较为多发。

三是高处坠落事故依旧高发，机械伤害事故反弹明显。高坠事故高发，2020年高处坠落事故发生7起，死亡3人，重伤4人，起数、死亡人数分别占总数的50.00%和30.00%；机械伤害事故发生4起，死亡4人，事故起数、死亡人数分别占总数的28.57%和40.00%，高处坠落事故高发于小散工程领域，由于工程作业随意性大、工作量小且对专业性要求不高，作业人员素质相对较低且缺乏专业技能，高处作业时往往违规违章或忽视安全防护，导致事故高发。机械伤害事故抬头明显，2019年得到有效遏制的机械伤害事故2020年跃升到死亡事故高发类型的第一位，事故发生的主要原因是现场管理混乱，员工违章操作，缺乏保护措施。

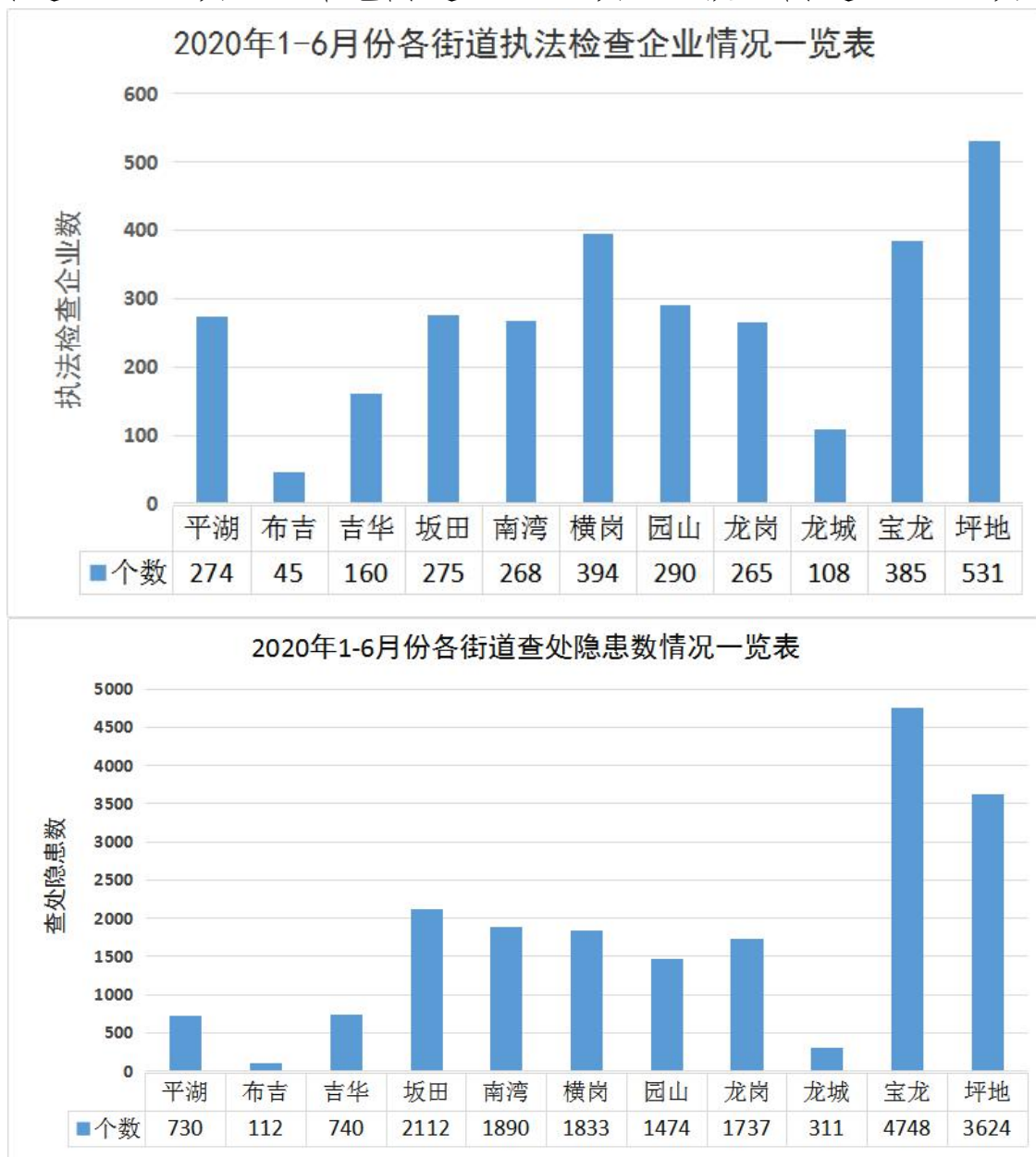


#### 四、全区2020年1-6月份相关职能部门执法情况

##### (一) 安全生产执法情况

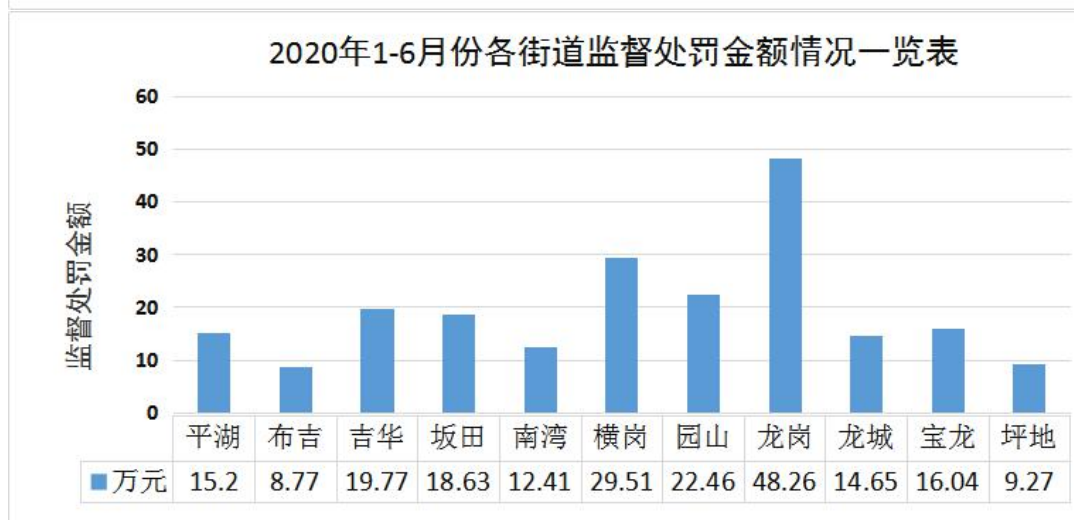
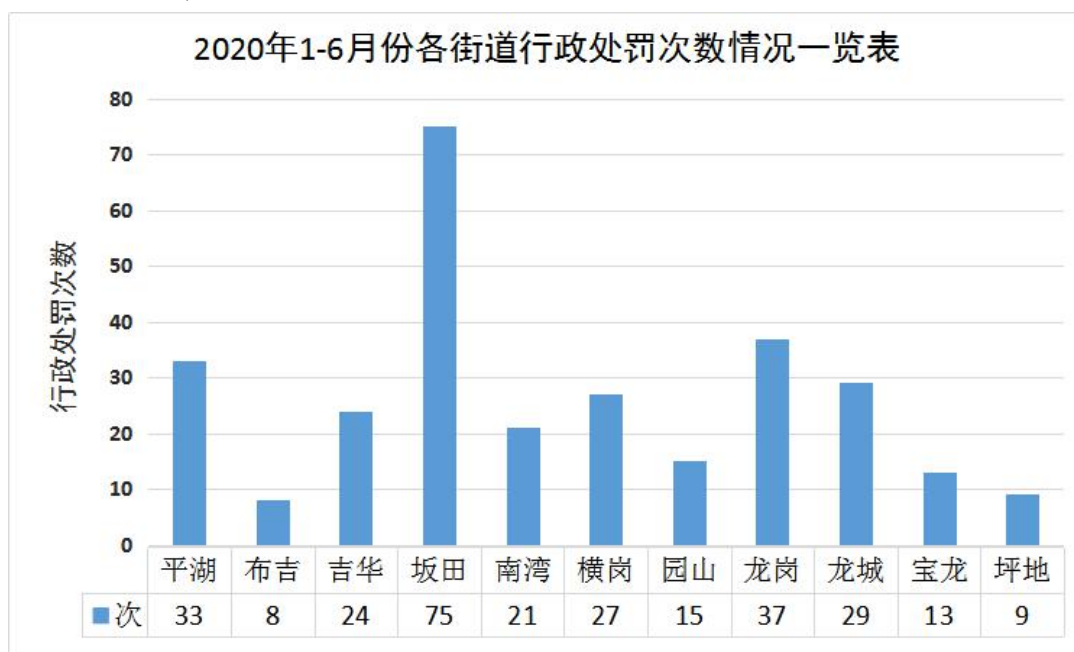
全区执法检查各类生产经营单位3065个，同比下降35.8%（2019年1-6月份4774家）。执法检查数前3位的街道依次为：坪地街道（531个）、横岗街道（394个）、宝龙街道（385个）。

全区查处事故隐患 19475 项，同比下降 47.52%（2019 年 1-6 月份 37108 条）。查处事故隐患数排在前 3 位的街道依次为：宝龙街道（4748 项）、坪地街道（3624 项）、坂田街道（2112 项）。



全区实施行政处罚 257 次，同比下降 75.22%（2019 年 1-6 月份 1037 次）。检查处罚率为 8.4%（即处罚数与执法检查数之比）。行政处罚次数排在前三位的街道依次为：坂田街道（75 次）、龙岗街道（37 次）、平湖街道（33 次）。全区实施经济处罚金额为 356.89 万元，同比下降 76.94%（2019 年 1-6 月份

1547.72 万元)。其中，监督处罚金额为 231.86 万元，占经济处罚总数的 64.97%。监督处罚金额排在前 3 位的街道依次为：龙岗街道（48.26 万元）、横岗街道（29.51 万元）、园山街道（22.46 万元）。



## （二）消防执法情况

全区消防监督检查各类场所 3536 家，发现火灾隐患或违法行为 3014 处，督促整改火灾隐患或违法行为 2988 处，下发责令改正通知书 2893 份，下发行政处罚决定书 36 份（罚款单位 31 家，罚款个人 2 人，行政警告 3 人），下发临时查封决定书 18

份，责令“三停”单位3家，共罚款金额81.35万元。

全区11个街道实施行政处罚次数前5位的街道分别是：龙城街道8次、龙岗街道7次、坂田街道5次、平湖、布吉街道各3次、坪地、横岗街道各2次。全区11个街道处罚金额排名前5位的街道分别是：龙城街道（19.25万元）、布吉街道（13.05万元）、横岗街道（13.00万元）、龙岗街道（9.70万元）、平湖街道（8.35万元）。

### （三）交警执法情况

龙岗交警大队共查处各类交通违法54.12万宗（不含高速公路），同比上升1.64%；其中，民警现场执法29.24万宗，同比上升17.32%；非现场执法24.88万宗，同比下降12.15%（因视频监控自动抓拍交通违法行为回传数据整体下降，且占道施工、地铁修建路段较多，导致部分违法抓拍设备停用）；罚款金额1.32亿元，同比下降14.90%。其中，扣车6735辆，同比下降62.40%；醉酒379宗，同比下降39.94%；酒后1382宗，同比上升91.68%；行人非机动车23万宗，同比上升39.71%；泥头车违法14487宗，同比上升4.31%；行政拘留217人，同比下降74.86%。

东部交警大队共查处各类交通违法5.61万宗，同比下降31.69%，罚款金额1226.68万元，同比下降37.19%。其中，醉酒26宗，同比下降35%；酒后19宗，同比下降72.06%；违停1205宗，同比上升760.71%；应急车道508宗，同比上升300%；疲劳驾驶100宗，同比上升376.19%；超载168宗，同比上升950%。

### （四）交通执法情况

全区交通检查各类车辆11382辆，开具交通违法行为通知书1359份，罚款金额646.46万元，处罚宗数较去年同比下降

11.75%（去年同期处罚 1540 宗），处罚金额同比下降 20.8%（去年同期处罚 805.85 万元）。

全区 8 个交管所实施行政处罚宗数前 3 位的街道分别是：宝龙街道 200 宗，坪地街道 170 宗，横岗街道 165 宗。全区 8 个交管所处罚金额排名前 3 位的街道分别是：坪地街道 129.87 万元、横岗街道 93.855 万元、龙城街道 70.44 万元。

#### （五）住建执法情况

**建筑施工：**监管建筑工程 307 项，共出动建筑施工安全监督人员 6331 人次，检查 1691 项次，排查安全隐患 6604 项，已整改 6604 项，整改率 100%，下发责令整改通知书 422 份，责令停工通知书 50 份，录入省动态扣分系统 358 份，发出行政处罚决定书 78 份，同比增加 21%，处罚金额 289.29 万元，同比增加 98%。

**燃气行业：**监管燃气站点 268 个，共出动 483 人次，检查燃气站点 161 站次，排查安全隐患 222 项，已整改 211 项，整改率 95%，发出监督意见书 12 份，责令整改通知书 10 份。

#### （六）市场和质量监管系统执法情况

共出动执法人员 5556 人次，累计检查相关企业和门店共 4735 家，查处各类安全生产违法案件 269 宗，罚没 185.32 万元，扣押不合格电动自行车 9 辆，扣押不合格产品 576 件，发放电动车火灾防范宣传资料 1185 份，发出特种设备安全监察指令书 121 份，查封违法违规使用设备 62 台。

### 五、安全生产网格巡查情况

1-6 月份，全区共计巡查各类企业 21896 家，查处各类安全隐患 87383 处，全区网格巡查覆盖率为 68.80%；督促企业整改隐患 82084 处，全区隐患整改率为 93.94%。巡查覆盖率排在前



三位是坪地街道（93.10%）、横岗街道（79.96%）及南湾街道（79.60%）。

## 六、下一步工作意见和建议

从上半年整体情况来看，当前我区安全生产形势总体平稳，但自4月份以来生产安全事故呈逐步上升态势，事故防控压力不断增加。三季度历来是生产经营活动旺季，又正值汛期和炎热夏季，在台风暴雨和高温酷暑等极端气象条件下，极易引发各类安全事故。区安委会各成员单位要进一步提高认识，加大工作力度，对照往年及今年上半年事故特点，更加准确把握事故规律，专题研究和部署，有针对性的开展工作，全力扭转事故上升态势。

（一）强化三个责任的落实，层层传导工作压力。各街道、各部门要进一步落实企业主体责任、部门监管责任、党政领导责任，层层传导安全压力，督促安全工作落实落细。一是企业主体责任，督促企业要从严落实安全生产岗位责任制，规范安全生产规章制度，严格执行安全操作规程，加强作业现场管理和安全隐患排查整治，加大安全生产投入，加强对企业职工的安全意识和职业技能培训，从源头上防范事故发生；二是监管责任，各行业部门必须按照“三个必须”的要求，严格落实行业监管职责，完善各领域安全监管机制，定期开展巡查检查，加大执法检查力度，强化部门协调联动，抓好行业领域的安全生产，杜绝失管、漏管现象；三是属地管理责任，各级领导要勇于担责，时刻将安全工作放在首位，及时部署研究安全生产工作，督促扎实做好各项安全工作，切实做到守土有责。目前，区安委办为三个责任落实开展试点工作，形成相关工作文件和指引，工作成熟后将在全区全面推广实施，坪地街道开展小散低端企业主体责任落实试点，宝

龙街道开展所有企业 100%配备安全管理人员试点，平湖街道开展落实领导责任、部门监管责任、企业主体责任重点。

（二）强化再生资源行业隐患排查整治工作。近期我区再生资源回收行业连续发生多起亡人事故，要充分吸取事故教训，进一步加强再生资源回收行业安全生产监管。一是加强亡人事故的警示教育工作，组织召开事故现场警示会，将近期事故向全区再生资源站点进行通报，督促落实安全生产主体责任，完善安全生产管理制度，做好各类消防设施的配备和员工的安全教育培训工作，防范类似事故发生。二是立即组织对全区所有再生资源回收站点进行一次“全覆盖”式的排查整治，重点加强对站点内机械设备缺少防护装置、叉车驾驶员无证作业、安全通道堵塞、物品乱堆乱放、违规住人、电线乱搭乱接等隐患排查整治力度，确保安全隐患和问题及时整改到位。三是加强行政执法检查力度，对于现场管理混乱、安全隐患多的站点该整改的整改、该处罚的处罚，对于不符合安全生产条件的该关停的关停、该搬迁的搬迁，以强有力的措施促进再生资源领域行业提高安全管理水平。

（三）开展交通安全大检查，全力降压生产经营性道路交通事故。要全面排查“两客一危”、重型货车等八类重点车辆的安全隐患，通过路面巡查、视频远程监控、上门检查等方式，加强监管，督促运输企业严格落实主体责任，杜绝车辆带病上路；加大道路安全隐患整治力度，及时消除道路设施安全隐患，加大对未经审批占道施工等违法违规行为的查处力度；持续开展道路交通执法检查行动，对交通违法行为保持高压打击态势，严厉查处八类重点车辆驾驶员疲劳驾驶、私家车驾驶员酒驾醉驾、电动自行车驾驶员不按规定佩戴安全头盔和占道行驶等各类交通违法

行为。

（四）扎实做好工矿商贸领域高发事故类型的防范。突出对高处坠落、机械伤害、触电等多发事故，尤其是小散工程和零星作业领域监管，制定有针对性的专项整治方案，督促生产经营单位加强安全生产管理，建立健全安全管理制度和作业操作规程；督促生产经营单位严格落实岗前培训教育和安全防护各项措施，严禁未开展三级安全教育技术培训、未穿戴个人防护用具的员工上岗作业；加强安全生产执法检查，严厉查处机械设备的危险部位未装设防护装置、未经审批擅自使用临时用电器具和设备、无电工特种作业证人员从事电气安装和维修维护、高处作业未审批无旁站监护等违法行为；严格事故调查处理，追究事故责任，加大同类事故警示教育，持续广泛进行安全预警提示。

（五）全面加强安全教育培训，强化事故警示教育。持续深入开展安全宣传教育，不断拓展宣传教育培训新路径，强化全员安全意识，增强全员防范技能。一是抓好企业主要负责人、安全管理人员培训工作，让企业知道“做什么怎么做”“查什么怎么查”，督促企业切实履行安全责任，提高企业安全管理水平；二是充分利用好“龙岗第一课”和“学习强安”等宣传教育平台，大力宣传安全生产、道路交通和消防等安全知识，推动安全宣传“五进”活动，加强公益宣传，普及安全知识，培育安全文化；三是在疫情防控常态化条件下，根据企业安全需求，持续开展受益面广的网络线上直播安全培训教育活动，通过线上和线下相结合的培训教育方式，指导其企业做好安全生产工作，提高从业人员安全意识。

（六）全面抓好汛期安全生产和防灾减灾工作。进入主汛期，

台风暴雨等恶劣天气频发，全区水利工程、在建工程、山洪和地质灾害隐患点、中小河流、城市易涝点等重点环节的防范压力较大。要杜绝麻痹松懈思想，时刻保持应急状态；严肃防汛纪律，加强值班值守和应急救援准备；密切监视雨情、水情和汛情、灾情的变化，落实各项应急救援准备措施；加大水利工程、危险化学品、建筑施工、道路交通等重点行业领域的安全监管力度，防止汛期风险叠加；加强城市内涝、地下暗河、危险边坡等地质灾害易发区的风险管控和隐患排查治理，全力以赴保障人民群众生命财产安全。

## 表 1-1:龙岗区 2020 年 6 月份各类安全生产事故统计表

行业	总计								
	当月			上年同期			同比		
	事故 宗数	死亡 人数	受伤 人数	事故 宗数	死亡 人数	受伤 人数	事故 宗数	死亡 人数	受伤 人数
<b>一、道路交通</b>	16	6	12	15	8	4	6.67%	-25.00%	200.00%
其中：生产经营性交通事故	3	3	0	4	6	0	-25.00%	-50.00%	0.00%
<b>二、工矿商贸及其它</b>	4	4	0	4	2	2	0.00%	100.00%	-100.00%
其中：冶金机械八行业	2	2	0	0	0	0	200.00%	200.00%	0.00%
其中：建筑业	1	1	0	2	1	1	-50.00%	0.00%	-100.00%
工商贸其他	1	1	0	2	1	1	-50.00%	0.00%	-100.00%
<b>三、火灾</b>	15	0	0	17	0	0	-11.76%	0.00%	0.00%
其中：生产经营性火灾	0	0	0	1	0	0	-100.00%	0.00%	0.00%
<b>全区合计</b>	35	10	12	36	10	6	-2.78%	0.00%	100.00%
生产安全事故合计	7	7	0	9	8	2	-22.22%	-12.50%	-100.00%
1. 工矿商贸、火灾、道路交通统计周期为自然月； 2. 生产安全事故（含生产经营性道路交通事故、工矿商贸及其他事故、生产经营性火灾）按国家安监总局最新统计口径要求统计。									

## 表 1-2:龙岗区 2020 年 1-6 月份各类安全生产事故统计表

行业	总计								
	1-当月			上年同期			同比		
	事故 宗数	死亡 人数	受伤 人数	事故 宗数	死亡 人数	受伤 人数	事故 宗数	死亡 人数	受伤 人数
<b>一、道路交通</b>	76	17	62	151	39	57	-49.67%	-56.41%	8.77%
其中：生产经营性交通事故	9	9	0	20	24	2	-55.00%	-62.50%	-100.00%
<b>二、工矿商贸及其它</b>	8	7	1	18	13	5	-55.56%	-46.15%	-80.00%
其中：冶金机械八行业	3	3	0	3	3	0	0.00%	0.00%	0.00%
其中：建筑业	2	2	0	10	7	3	-80.00%	-71.43%	-100.00%
工商贸其他	3	2	1	5	3	2	-40.00%	-33.33%	-50.00%
<b>三、火灾</b>	76	0	1	96	1	0	-20.83%	-100.00%	100.00%
其中：生产经营性火灾	2	0	0	4	0	0	-200.00%	0.00%	0.00%
<b>全区合计</b>	160	24	64	265	53	62	-39.62%	-54.72%	3.23%
生产安全事故合计	19	16	1	42	37	7	-54.76%	-56.76%	-85.71%
1. 工矿商贸、火灾、道路交通统计周期为自然月； 2. 生产安全事故（含生产经营性道路交通事故、工矿商贸及其他事故、生产经营性火灾）按国家安监总局最新统计口径要求统计。									

### 表 1-3：龙岗区各街道 2020 年 6 月份各类安全事故统计

		事故总数			道路交通事故			火灾事故			工矿商贸及其它事故			本年度工矿商贸及其它事故				
		本年度	去年同期	同比 (%)	本年度	去年同期	同比 (%)	本年度	去年同期	同比 (%)	本年度	去年同期	同比 (%)	工矿企业	建筑业			其它
															市管工程	区管工程	零星工程	
平湖街道	事故宗数	6	3	100.00%	2	3	-50.00%	4	0	400.00%	0	0	0.00%	0	0	0	0	0
	死亡人数	1	1	0.00%	1	1	0.00%	0	0	0.00%	0	0	0.00%	0	0	0	0	0
	受伤人数	2	2	0.00%	2	2	0.00%	0	0	0.00%	0	0	0.00%	0	0	0	0	0
布吉街道	事故宗数	3	4	-25.00%	1	1	0.00%	1	2	-50.00%	1	1	0.00%	0	0	0	0	1
	死亡人数	1	1	0.00%	0	0	0.00%	0	0	0.00%	1	1	0.00%	0	0	0	0	1
	受伤人数	1	0	100.00%	1	0	100.00%	0	0	0.00%	0	0	0.00%	0	0	0	0	0
吉华街道	事故宗数	1	1	0.00%	0	0	0.00%	1	1	0.00%	0	0	0.00%	0	0	0	0	0
	死亡人数	0	0	0.00%	0	0	0.00%	0	0	0.00%	0	0	0.00%	0	0	0	0	0
	受伤人数	0	0	0.00%	0	0	0.00%	0	0	0.00%	0	0	0.00%	0	0	0	0	0
坂田街道	事故宗数	6	5	20.00%	2	0	200.00%	3	5	-40.00%	1	0	100.00%	0	0	0	1	0
	死亡人数	1	0	100.00%	0	0	0.00%	0	0	0.00%	1	0	100.00%	0	1	0	0	0
	受伤人数	2	0	200.00%	2	0	200.00%	0	0	0.00%	0	0	0.00%	0	0	0	0	0

南湾街道	事故宗数	0	5	-100.00%	0	2	-100.00%	0	2	-100.00%	0	1	-100.00%	0	0	0	0	0
	死亡人数	0	2	-100.00%	0	1	-100.00%	0	0	0.00%	0	1	-100.00%	0	0	0	0	0
	受伤人数	0	1	-100.00%	0	1	-100.00%	0	0	0.00%	0	0	0.00%	0	0	0	0	0
横岗街道	事故宗数	4	1	300.00%	3	0	300.00%	1	1	0.00%	0	0	0.00%	0	0	0	0	0
	死亡人数	1	0	100.00%	1	0	100.00%	0	0	0.00%	0	0	0.00%	0	0	0	0	0
	受伤人数	1	0	100.00%	1	0	100.00%	0	0	0.00%	0	0	0.00%	0	0	0	0	0
园山街道	事故宗数	1	4	-75.00%	1	2	-50.00%	0	2	-100.00%	0	0	0.00%	0	0	0	0	0
	死亡人数	0	4	-100.00%	0	4	-100.00%	0	0	0.00%	0	0	0.00%	0	0	0	0	0
	受伤人数	1	0	100.00%	1	0	100.00%	0	0	0.00%	0	0	0.00%	0	0	0	0	0
龙岗街道	事故宗数	1	5	-80.00%	1	3	-66.67%	0	1	-100.00%	0	1	-100.00%	0	0	0	0	0
	死亡人数	1	0	100.00%	1	0	100.00%	0	0	0.00%	0	0	0.00%	0	0	0	0	0
	受伤人数	0	1	-100.00%	0	0	0.00%	0	0	0.00%	0	1	-100.00%	0	0	0	0	0
龙城街道	事故宗数	5	5	0.00%	2	2	0.00%	3	3	0.00%	0	0	0.00%	0	0	0	0	0
	死亡人数	0	1	-100.00%	0	1	-100.00%	0	0	0.00%	0	0	0.00%	0	0	0	0	0
	受伤人数	1	0	100.00%	1	0	100.00%	0	0	0.00%	0	0	0.00%	0	0	0	0	0
宝龙街道	事故宗数	5	3	66.67%	3	2	50.00%	0	0	0.00%	2	1	100.00%	2	0	0	0	0
	死亡人数	5	1	400.00%	3	1	200.00%	0	0	0.00%	2	0	200.00%	2	0	0	0	0
	受伤人数	4	2	100.00%	4	1	300.00%	0	0	0.00%	0	1	-100.00%	0	0	0	0	0
坪地街道	事故宗数	2	0	200.00%	0	0	0.00%	2	0	200.00%	0	0	0.00%	0	0	0	0	0
	死亡人数	0	0	0.00%	0	0	0.00%	0	0	0.00%	0	0	0.00%	0	0	0	0	0
	受伤人数	0	0	0.00%	0	0	0.00%	0	0	0.00%	0	0	0.00%	0	0	0	0	0



## 表 1-4：龙岗区各街道 2020 年 1-6 月份各类安全事故统计

		事故总数			道路交通事故			火灾事故			工矿商贸及其它事故			本年度工矿商贸及其它事故				
		本年度	去年同期	同比 (%)	本年度	去年同期	同比 (%)	本年度	去年同期	同比 (%)	本年度	去年同期	同比 (%)	工矿企业	建筑业			其它
															市管工程	区管工程	零星工程	
平湖街道	事故宗数	20	31	-35.48%	10	27	-170.00%	8	2	300.00%	2	2	0.00%	0	0	0	0	2
	死亡人数	3	9	-66.67%	2	8	-300.00%	0	0	0.00%	1	1	0.00%	0	0	0	0	1
	受伤人数	10	16	-37.50%	9	15	-66.67%	0	0	0.00%	1	1	0.00%	0	0	0	0	1
布吉街道	事故宗数	14	29	-51.72%	7	20	-65.00%	6	7	-14.29%	1	2	-100.00%	0	0	0	0	1
	死亡人数	3	2	50.00%	2	0	200.00%	0	0	0.00%	1	2	-100.00%	0	0	0	0	1
	受伤人数	5	4	25.00%	4	4	0.00%	1	0	100.00%	0	0	0.00%	0	0	0	0	0
吉华街道	事故宗数	6	9	-33.33%	1	5	-80.00%	5	4	25.00%	0	0	0.00%	0	0	0	0	0
	死亡人数	1	1	0.00%	1	1	0.00%	0	0	0.00%	0	0	0.00%	0	0	0	0	0
	受伤人数	0	4	-100.00%	0	4	-100.00%	0	0	0.00%	0	0	0.00%	0	0	0	0	0
坂田街道	事故宗数	23	30	-23.33%	6	6	0.00%	16	23	-30.43%	1	1	0.00%	0	0	0	1	0
	死亡人数	1	3	-66.67%	0	2	-100.00%	0	0	0.00%	1	1	0.00%	0	1	0	0	0
	受伤人数	7	2	250.00%	7	2	250.00%	0	0	0.00%	0	0	0.00%	0	0	0	0	0

南湾街道	事故宗数	10	21	-52.38%	6	12	-50.00%	3	6	-50.00%	1	3	-200.00%	0	0	0	1	0
	死亡人数	2	5	-60.00%	1	2	-50.00%	0	1	-100.00%	1	2	-100.00%	0	0	0	1	0
	受伤人数	5	4	25.00%	5	3	66.67%	0	0	0.00%	0	1	-100.00%	0	0	0	0	0
横岗街道	事故宗数	9	21	-57.14%	5	5	0.00%	4	16	-75.00%	0	0	0.00%	0	0	0	0	0
	死亡人数	2	3	-33.33%	2	3	-33.33%	0	0	0.00%	0	0	0.00%	0	0	0	0	0
	受伤人数	2	6	-66.67%	2	6	-66.67%	0	0	0.00%	0	0	0.00%	0	0	0	0	0
园山街道	事故宗数	9	19	-52.63%	6	7	-14.29%	3	10	-70.00%	0	2	-200.00%	0	0	0	0	0
	死亡人数	0	5	-100.00%	0	4	-100.00%	0	0	0.00%	0	1	-100.00%	0	0	0	0	0
	受伤人数	7	3	133.33%	7	2	250.00%	0	0	0.00%	0	1	-100.00%	0	0	0	0	0
龙岗街道	事故宗数	27	33	-18.18%	13	20	-35.00%	14	10	40.00%	0	3	-300.00%	0	0	0	0	0
	死亡人数	3	5	-40.00%	3	3	0.00%	0	0	0.00%	0	2	-200.00%	0	0	0	0	0
	受伤人数	7	7	0.00%	7	6	16.67%	0	0	0.00%	0	1	-100.00%	0	0	0	0	0
龙城街道	事故宗数	17	35	-51.43%	6	28	-78.57%	11	5	120.00%	0	2	-200.00%	0	0	0	0	0
	死亡人数	2	7	-71.43%	2	5	-60.00%	0	0	0.00%	0	2	-200.00%	0	0	0	0	0
	受伤人数	3	7	-57.14%	3	7	-57.14%	0	0	0.00%	0	0	0.00%	0	0	0	0	0
宝龙街道	事故宗数	11	20	-45.00%	7	12	-41.67%	2	6	-66.67%	2	2	0.00%	2	0	0	0	0
	死亡人数	6	6	0.00%	4	5	-20.00%	0	0	0.00%	2	1	100.00%	2	0	0	0	0
	受伤人数	7	5	40.00%	7	4	75.00%	0	0	0.00%	0	1	-100.00%	0	0	0	0	0
坪地街道	事故宗数	14	17	-17.65%	8	9	-11.11%	5	7	-28.57%	1	1	0.00%	1	0	0	0	0
	死亡人数	1	7	-85.71%	0	6	-100.00%	0	0	0.00%	1	1	0.00%	1	0	0	0	0
	受伤人数	11	4	175.00%	11	4	175.00%	0	0	0.00%	0	0	0.00%	0	0	0	0	0

## 表 2：2020 年 1-6 月份各街道行政执法 统计一览表

街道名称	检查企业 (个)	查处隐患 (项)	隐患整改率 (%)	行政处罚 (次)	经济处罚额 (万元)	监督处罚额 (万元)
平湖	274	730	88.44%	33	15.2	15.2
布吉	45	112	59.00%	8	8.77	8.77
吉华	160	740	68.26%	24	19.77	19.77
坂田	275	2112	81.39%	75	18.63	18.63
南湾	268	1890	77.64%	21	12.41	12.41
横岗	394	1833	85.48%	27	29.51	29.51
园山	290	1474	72.33%	15	24.96	22.46
龙岗	265	1737	77.15%	37	48.26	48.26
龙城	108	311	62.21%	29	17.15	14.65
宝龙	385	4748	69.19%	13	16.04	16.04
坪地	531	3624	79.63%	9	9.27	9.27

数据来源：龙岗区安全管理综合信息系统、广东省安全生产执法信息系统。

**表 3：2020 年 1-6 月份各街道消防系统行政处罚次数和监督处罚金额排名一览表**

街道	行政处罚次数	排名	街道	处罚金额 (万元)	排名
龙城街道	8	1	龙城街道	19.25	1
龙岗街道	7	2	布吉街道	13.05	2
坂田街道	5	3	横岗街道	13.00	3
布吉街道	3	4	龙岗街道	9.70	4
平湖街道	3	5	平湖街道	8.35	5
横岗街道	2	6	坂田街道	7.95	6
坪地街道	2	7	坪地街道	5.20	7
园山街道	1	8	吉华街道	2.00	8
吉华街道	1	9	宝龙街道	2.00	9
宝龙街道	1	10	园山街道	0.85	10
南湾街道	0	11	南湾街道	0	11

## 表 4-1: 龙岗交警大队 2020 年 1-6 月份执法情况

	交通违法 (万宗)	现场执法 (万宗)	非现场执 法 (万宗)	罚款金额 (万元)	扣车 (辆)	醉酒 (宗)	酒后 (宗)	行人非机动 车 (万宗)	泥头车 (宗)	行政拘 留 (人)
今年累 计数据	54.12	29.24	24.88	1.32	6735	379	1382	23	14487	217
同期 相比	上升 1.64%	上升 17.32%	下降 12.15%	下降 14.90%	下降 62.40%	下降 39.94%	上升 91.68%	上升 39.71%	上升 4.31%	下降 74.86%

## 表 4-2: 东部高速交警大队 2020 年 1-6 月份 执法情况 (龙岗段)

	交通违法 (万宗)	罚款金额(万 元)	醉酒 (宗)	酒后 (宗)	违停 (宗)	应急车道 (宗)	疲劳驾驶 (宗)	超载 (宗)
数量	5.61	1226.68	26	19	1205	508	100	168
同比去 年	下降 31.69%	下降 37.19%	下降 35%	下降 72.06%	上升 760.71%	上升 300%	上升 376.19%	上升 950%

**表 5：交通运输部门 2020 年 1-6 月份行政处罚  
宗数和监督处罚金额排名一览表**

	行政处罚次数	排名		监督处罚金额 (万元)	排名
宝龙街道	202	1	坪地街道	129.87	1
坪地街道	170	2	横岗街道	93.855	2
横岗街道	165	3	龙城街道	70.44	3
龙城街道	148	4	平湖街道	52.44	4
平湖街道	125	5	南湾街道	52.24	5
布吉街道	123	6	坂田街道	51.64	6
坂田街道	115	7	宝龙街道	46.99	7
南湾街道	106	8	布吉街道	45.37	8
机动中队	205	未排名	机动中队	103.61	未排名
合计	1359		合计	646.455	

## 表 6-1：龙岗区建筑施工执法工作 2020 年 1-6 月份统计表

统计时间：2020 年 1 月 1 日至 6 月 30 日																
填报单位		区住建局						填报时间		2020 年 7 月 1 日						
建筑 施工	在建工程 (项)	组织检 查(人 次)	检查项 目(项 次)	隐患排查整治情况					检查执法情况							
				排查(项)		已整改(项)			执法文书情况			行政处罚情况				
				6604		6604			整改率 (%)	责令停 工(份)	责令整 改(份)	省动态 扣分 (份)	行政处 罚决定 书(份)	同比 (%)	处罚罚 款(万 元)	同比(%)
				消防隐 患(项)	其他隐 患(项)	消防隐 患已整 改(项)	其他隐 患已整 改(项)									
合计	307	6331	1691	410	6194	410	6194	100%	50	422	358	78	21.00%	289.29	98.00%	

## 表 6-2：龙岗区燃气行业执法工作 20201-6 月份年统计表

统计时间：2020 年 1 月 1 日至 6 月 30 日								
填报单位：	区住建局						填报时间：2020 年 7 月 1 日	
燃气行业	燃气站点 (个)	组织检查 (人次)	检查站点 (站次)	隐患排查整治情况			检查执法情况	
				排查 (项)	已整改 (项)	整改率(%)	监督意见书 (份)	责令整改 (份)
合计	268	483	161	222	211	95%	12	10



签发：刘少文

审核：涂清银

校核：冯 玉 郭润洲

编辑：谢寅寅 张帮坤

地址：龙岗区清林中路海关大厦东 1537 室

电话：28948207

邮箱：lgajjzhk2017@lg.gov.cn

---

报：市安委办，张勇、金涛、祖兵、赵嘉、卫华、侯海、庚祥、更军、志刚、清科、博英、广文、惠波、长平、初庆、向明、春平。

送：区委（府）办公室，市人大常委会办公室，区政协办公室，区安委会各成员单位，各街道书记、主任、分管领导、安委办。

---